



Fig. 1. Kirken, set fra sydvest. Længst til venstre den middelalderlige gårdtomt (s. 2373). Mogens Vedsø fot. 1992. - Church seen from the south-west. To the left, ruin site of the medieval farmstead.

ASNÆS KIRKE

ODS HERRED

Kirken, der i Roskildebispens jordebog er ansat til 2 mk.,¹ modtog 1. juli 1466 et af danske bisper udstedt afladsbrev for besøgende og givere og kaldes ved denne lejlighed S. Olafs kirke.² En af kirkens præster ved navn Salomon er optaget i Næstveds Broderskabsliste, som er påbegyndt o. 1200 og afsluttet 1344.³ 1567 havde sognet 57 tiendeydere.⁴ 27. dec. 1598 udgik missive til landsdommer i Sjælland Lave Beck og biskop Peder Winstrup, at der i sognet var udgivet to kald, det ene mod det andet, hvorfor de skulle indstævne sognemændene og de personer, som

havde fået kaldet, og afsige dom om hvilket kald, der var lovligt, så sognemændene, der havde handlet mod ordinansen, kunne blive straffet.⁵

Patronatsretten ansås o. 1666 for kongelig;⁶ den blev 1673 overdraget rentemester Henrik Müller.⁷ Efter at kirken 1683 var hjemfaldet til kronen, fik Frederik Christian Adeler 1697 (sml. alterstager) skøde på patronatsret og kaldsret,⁸ og kirken lå derefter under Dragsholm (Adelersborg). Da der 1841 indtrådte vakance, hævdede ejeren at have forslagsret, men en kongelig resolution 9. dec. samme år fastslog, at der

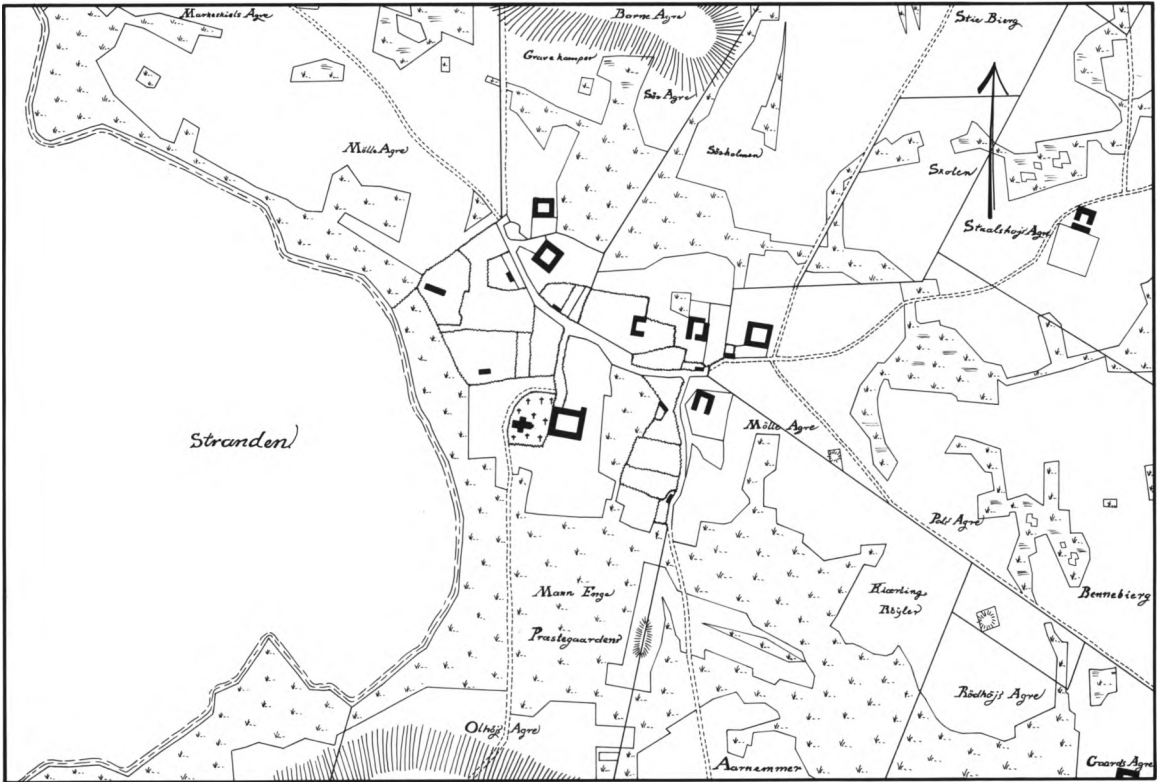


Fig. 2. Landsbyplan, tegnet 1816 af C. E. Wilster, kopieret af Anna Brinch Thorsen. - *Village map.*

ikke tilkom ham en sådan, og at kaldet for fremtiden ville være at besætte umiddelbart.⁹ - Overgang til selveje fandt sted 28. juni 1911.

Sagn. Sagnet om en trolld, der kastede sten efter tårnet, vedrører snarere Grevinge. Ifølge et andet sagn lå stenen ved en gård i sognet.¹⁰

Montfund. Under kirkens restaurering 1956-57 fremkom ved harpning af fyld fra skibets gulv et

halvt hundrede mønter, hvoraf den ældste Erik Klipping, Ribe, den yngste en 2-øre fra 1874.¹¹ Med undtagelse af to (Frederik I, blaffert, og Hans, Bergen, hvid) deponeredes mønterne i Odsherreds Museum. Desuden indkom en smykkeamulet, der efterligner en af Vilhelm Erobrerens mønter og formentlig stammer fra slutningen af 1000'erne. Ved istandsættelsesarbejder 1976-77 stødte man på seks mønter, fire danske af hvilke den ældste var fra Valdemar I., den yngste en skilling 1779; desuden fra Sverige Magnus Eriksen Smek, hulpenning 1350'erne.¹²

I forbindelse med gulvundersøgelser i 1950'erne og 1970'erne indleveredes til Nationalmuseet *fund* i form af potteskår, en terning, nogle knapper, brilleglas, en stump af en kridtpibe og tre fragmenter af rudeglas.¹³

Kirken er beliggende i stationsbyens sydvestlige hjørne på kanten af de vest- og sydvendte skrånninger (sml. s. 2413, fig. 3) ned mod den udtørrede Lammefjord. Mod syd skråner terrænet, nu inddraget som kirkegård, jævnt ned mod stationen. Mod vest, umiddelbart udenfor kirke-

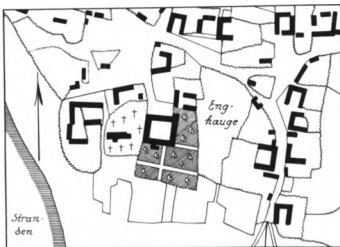


Fig. 3. Udsnit af udskeftningskort målt 1788. - *Detail of land reform map plotted in 1788.*

gårdens nuværende grænser, er et plateau, der har rummet nedennævnte middelalderlige gårdkompleks (fig. 1), og hvorfra terrænet falder ned mod fjordens nordre afvandingskanal. Kirkegården har kun gamle grænser mod øst, hvor den støder op til præstegården, og nord, mens den er udvidet i flere omgange til de øvrige to sider. En tidligere fritliggende, før 1880 anlagt,¹⁴ anneksskirkegård (fig. 4) vest for kirken blev 1928-29,¹⁵ tillige med vejen mellem de to begravelsesarealer, samt præstens køkkenhave mod syd og nogle småarealer, lagt sammen med den gamle kirkegård; senere er sket yderligere udvidelser mod syd.

Hegn og indgange. Mod nord, vest og syd er hvidkalkede mure af rå kamp afdækket med vingetegl, mens den uregelmæssigt forløbende afgrænsning mod øst præges stærkt af naboskabet til præstegården. I den nordlige del indgår præstegårdens vestre længe i muren, syd herfor er kortere strækninger af gule teglsten, kløvet kamp, markstensgærde og tjørne- og syrenhække.

Indhegningen nævnes første gang 1662-63,¹⁶ da muren repareres med mursten, mens en strækning endnu mangler tagsten.

Der er ialt fire indgange i øst og syd. Hovedindgangen er beliggende nordligst i østmuren og har køreport flankeret af fodgængerlåger med nyere murede, hvidkalkede piller af små tegl og sortmalede trælåger. Syd for præstegårdslængen leder en, muligvis senmiddelalderlig, muret, hvidkalket *portal* til præstegården. Den er afdækket med røde vingetegl og den rundbuede åbning med fals på indersiden lukkes af en sort trædør. 1662-63 og 1666-67 forsynes portalen med nye stabler, klinkefald og lås.¹⁶ I syd to nyere porte med sortmalede tremmefløje.

En muret *portal* nævnes 1668-69, da Jens murermester i Vindekilde nedtager og genopmurer porten og lågen, og samme år anskaffedes nye træfløje hertil.¹⁶ To korresponderende porte med korsrydede piller af små tegl blev anbragt i henholdsvis den gamle kirkegård og annekset 1880.¹⁴ 1662-63 indmures en *†rist* under præstegårdslågen, og to år senere lægges nye rammer til kirkeristene ved søndre og vestre låge.¹⁶

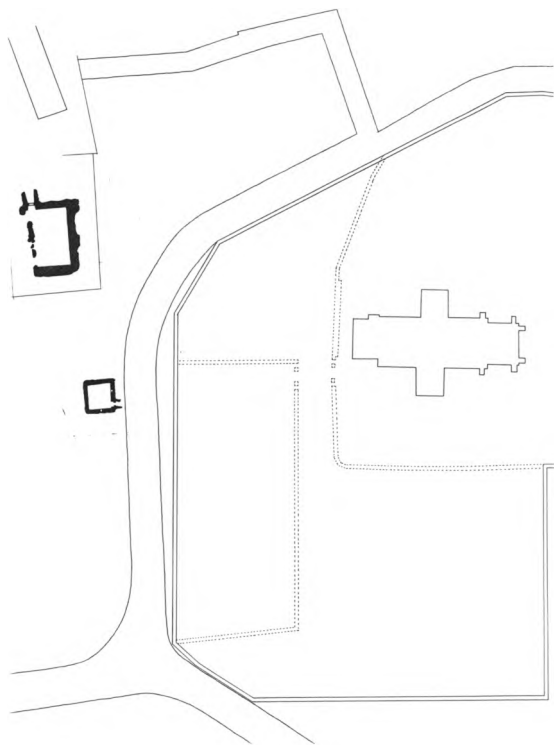


Fig. 4. Plan. 1:1500. Kirkegården og ruinen vest herfor. Målt af C. M. Smidt 1929. - *Plan. Churchyard and ruin to the west of this.*

På kirkegårdens vestlige del vokser flere fritstående birketræer, og fra våbenhuset løber en allé af rønnebærtræer mod syd.

Bygninger på og ved kirkegården. 1989 indrettedes *toiletter* og kirkegårds kontor i nordenden af den vestre præstegårdslænge, der er en hvidkalket teglbygning med stråtag. Udenfor kirkegårdens sydøstre hjørne, ved kirkens materialplads, er samme år opført en bygning til brug for graveren og kirkegårdens personale.

En strækning af den 1929 fjernede vestre kirkegårdsmur, der var tykkere (jfr. fig. 4) end de øvrige mure, kan have udgjort en rest af østmuren i en *†kirkelade?* Talrige reparationer på et *†kalkhus* af bindingsværk med bræddegavle nævnes 1662-63.¹⁶ Af omtalen fremgår, at huset har været sammenbygget med enten kirken eller kirkegårdsmuren. Et *†nødtørftshus* blev 1906¹⁴ anbragt nord for aneksskirkegården i tilknytning til *†materialhuset*.

Vest for kirken (fig. 4) udgravede man henholdsvis 1904 og 1929 rester af en *†middelalderlig*

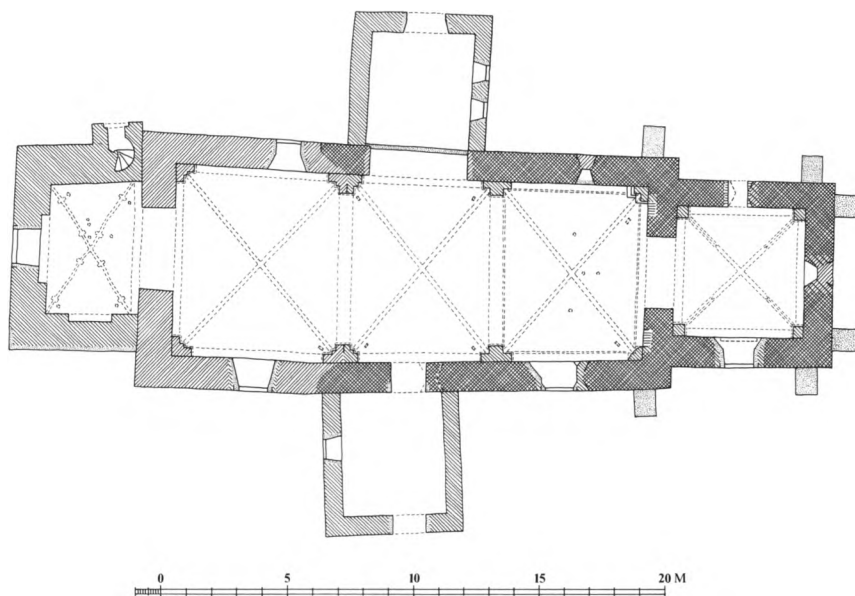


Fig. 5. Plan. 1:300. Målt af C. G. Schultz 1929, tegnet og suppleret af Mogens Vedsø 1991. Signaturforklaring s. 9. - Ground-plan. Key on p. 9.

storgård i form af to kældre, der var opmuret af groft tildannede granitkvadre.¹⁷ Den nordre, ca. 8x11 m store, kælder havde adgang fra nord ad en dør med smig til begge sider, hvilket måske kunne tyde på, at bygningen under en eller anden form havde strakt sig længere nordpå. Syd herfor fremkom en mindre, ca. 6x6 m stor, kælder med trappenedgang fra øst. Anlægget udgør formentlig dele af den gård, der nævnes i Roskildebispens jordebog.¹⁸ Bygningerne kan være jævgamle med kirkens ældste dele og synes endnu at have været i brug i 1500'rne. Området var bebygget (jfr. fig. 3) frem til landsbyens udskiftning 1788.

BYGNING

Kirken består af kor og skib fra 1100'rne. I senmiddelalderen er opført våbenhuse mod syd og nord, sidstnævnte allerede i middelalderen ombygget til kapel, skibet er forlænget mod vest, og sidst er opført et tårn i vest. Et formentlig eftermiddelalderligt *†*sakristi af bindingsværk ved korets nordside blev nedrevet 1816. Orienteringen afviger lidt mod syd.

De oprindelige afsnit hæver sig over en stedvis fremspringende markstenssyld, der især på ko-

ret har karakter af en sokkel, bestående af et fremspringende skifte. Herover er murene bygget af *rå og kløvet marksten*, lagt i temmelig uregelmæssig skiftegang mellem kvadersatte hjørner. Dette materiale er suppleret med *frådsten*, som hovedsagelig er benyttet til detaljer - korets hjørnekæder, korbuen samt skibets døre og vinduer - omend det også ses i taggavlne. Fugerne er udglattede uden at dække stenene helt; både ud- og indvendigt dækkes murene af hvidt pud, der i det indre er glittet omend noget uregelmæssig. Ved korets og skibets sydøstre hjørner er murhøjden henholdsvis ca. 4,4 og ca. 5,1 m, målt mellem sokkel og oprindelig murkrone.

Døre og vinduer. Norddøren er forsvundet ved gennembrydning af arkaden til kapellet, mens syddøren fortsat er i brug, men omdannet med fladbuget stik i nyere tid. Muligvis er dele af vangerne oprindelige. Ved en ændring 1915 konstateredes frådsten i åbningen.¹⁵ Kun i skibet er bevaret rester af oprindelige vinduer, hvorimod korets er ombygget i 1200'rne.

Skibets østligste i nord er helt bevaret, men tilmuret,¹⁹ mens det vestre er opslugt af kapelarkaden. Af sydsidens to åbninger er den østlige



Fig. 6. Kirken, set fra sydøst. Mogens Vedsø fot. 1992. - Church seen from the south-east.

delvis ødelagt af et nyere vindue; men ved restaureringen 1982 var den østre halvdel synlig udvendig. Heraf fremgik, at indfatningen var af frådsten, og at smigene har stået dækket af hvidt pud. Issepunktet er 80 cm under falsgesimsen, og vinduet har været 185 cm højt. Det vestre vindue i sydsiden sidder lige øst for dørstedet, og en del af ydersiden er synlig fra våbenhusloftet. Det ses her at være lukket i murflugten med munkesten i to omgange, formentlig fordi våbenhuset oprindelig var lavere og lod den øverste del af vinduet frit. Selve vinduet, af fråd- og marksten, er 83 cm bredt.

Indre. Den rundbuede korbue kan være noget ændret, dog konstateredes 1976 frådsten i søndre vange. Ved undersøgelse af kalkmalerierne (s.d.) på triumfmurens vestside, syd for korbuen, registreredes den nordre side af en (†)sidealterniche.²⁰ I koret har *†loftsbjælkerne* været indbygget i murkronen med en akseafstand af ca. 100 cm; bredden målt i et hul efter en udtagen bjælke til 15 cm. Da pudsen er ført op mellem bjælkerne har brædderne antagelig hvilet på oversiden. I skibet, hvor den østligste bjælke har efterladt aftryk på triumfvæggen, synes bjælkerne derimod at have hvilet på murkronen. De

to gavltrekanter over henholdsvis korets østgavl og triumfmuren er bevaret.

Ændringer og tilføjelser. Ved en ombygning i 1200'rne har koret fået fornyet nordre og østre vindue (og utvivlsomt tillige det søndre, som imidlertid er helt opslugt ved senere udvidelser). Begge er rundbuede med smigede sider som skibets, men større og sat af teglsten. Forholdet lod sig konstatere ved den udvendige restaurering 1982. Østvinduet har rulskiftestik, og de smigede sider har været overpudset. I ydre murflugt måler det 170x105 cm, indvendig 165x102 cm. Nordsidens vindue måler i udvendig murflugt 160x88 cm, og buetoppen sidder 60 cm under falsgesimsen.

Formentlig inden udgangen af 1300'rne er der indbygget *hvælv* i kor og skib. Efter typen at dømme er korhvalvet ældst. Det hviler på kvadratiske hjørnepiller med udkraget, glat skifte som vederlagsmarkering.²¹ Spidse, helstens skjoldbuer, den søndres rundede form skyldes sandsynligvis en reparation, mens halvstensribberne har pærestavsprofil foruden og er retkantede nærmest hvælvkrydset.

Skibets to hvælvfag opviser indbyrdes en række uoverensstemmelser, som dog næppe in-



Fig. 7. Indre, set mod øst. LL fot. 1982. - Interior to the east.

dicerer nogen aldersforskel. Fælles for begge hvælv er de spidse helstens skjoldbuer og halvstensribberne, samt den to sten brede gjordbue. Derudover er i østfaget en karakteristisk vulst, som markerer kappernes sammenstød med skjold- og gjordbue, jfr. f.eks. Værsløv (s. 1927). Hjørnepillerne ved triumfvæggen (den nordre til dels opbygget over resterne af et †sidealter, den søndre stærkt forhugget) har skråkantet kragbånd på den side, som vender ind mod falsen og afbrydes af ribben. Nordre vægpille mangler kragbånd på østsiden,²² mens den søndre har vederlagsmarkering på alle sider; ved begge piller afbrudt af ribben. I vesthjørnerne, ved den senere nedtagne vestgavl, er vederlaget markeret af et smalt, skråkantet skifte. I sviklerne i begge fag ses ialt seks rektangulære spygat, og i østhvælvet er der flere små huller, der

muligvis har fungeret i forbindelse med ophængning af inventar.

Hverken kor eller skib synes at have fået hævet flankemurene i forbindelse med indbygningen af hvælvene. For skibets vedkommende ses indvendig et enkelt afretningsskifte. Udvendig har man påmuret *en falsgesims* på ialt seks skifter, af hvilke det fjerde og femte er udkraget. Gesimsen stammer i sin nuværende form fra restaureringen 1906, hvor også taggavlene har fået en forhøjelse af moderne munkesten i krydsskifte. Forud for denne istandsættelse stod begge gavle dog også kamtakke, men med et større antal takker end nu.

Nordkapellet blev oprindeligt opført som våbenhus foran skibets norddør. Ved en middelalderlig ombygning, hvor såvel flankemure som gavl blev forhøjet, og en arkadeåbning brudt



Fig. 8. Kirken, set fra nordøst. Mogens Vedsø fot. 1992. - Church seen from the north-east.

gennem skibets nordmur, bragtes det i slægt med en række tilbygninger i amtet, der har tjent som både våbenhus og kapel.²³ Indrettet til ligkapel efter 1901.²⁴

Murværket er fornedet, over en syld af rå kamp, opført af to til fire skifter afbanede markstenskvadre,²⁵ herover munkesten i uregelmæssigt munkeskifte. Af flankemurenes oprindelige gesimser er bevaret et enkelt udkraget skifte. Alle oprindelige åbninger er forstyrrede, dog undtaget den nederste del af norddørens østre vange. Af dennes placering ses, at døren har været asymmetrisk anbragt i gavlen, formentlig dikteret af en tilsvarende østlig placering af skibets, nu forsvundne, norddør. Endnu i middelalderen fik langmurene, med bibeholdelse af gesimsens udkrugning, en forhøjelse, der næppe er bevaret i sin fulde højde, idet den samtidige åb-

ning til skibet, jfr. nedenfor, er højere end overkanten af den nuværende murkrone.

Gavlen har glatte kamme (fig. 10) og afsluttes foroven med en toptinde. Trekanten prydes lidt over den oprindelige fodlinie af et savskifte, der brydes af den moderne dør, hvorover fem aftrappede rudeblændinger, jfr. Holmstrup (s. 1814) og en indvendig falset, fladbuet luge, nu tilmuret i ydre murflugt.

To fladbuede, nyere støbejernsvinduer i østmuren er anbragt med den øverste del i murforhøjelsen, hvor udkrugningen (sml. fig. 8) er ført over åbningerne i form af et fladbuestik. Et ældre vindue, formentlig på samme sted, blev »omgjort« 1670-71.¹⁶ Den fladbuede dør, der, som nævnt, indeholder en rest af kapellets (våbenhusets) oprindelige indgang, tilhører formentlig bygningens omdannelse til ligkapel, og



Fig. 9. Udsnit af vestforlængelsens blændingsgavl (s. 2379). Mogens Vedsø fot. 1992. - *Detail of the west extension's gable.*

dette gælder sandsynligvis også nogle 1982 til-murede cirkulære ventilationsåbninger øverst i langmurene.

Ved den middelalderlige ombygning blev kapellet indre sat i forbindelse med skibet gennem



Fig. 10. Nordkapellet, set fra nord (s. 2376). Mogens Vedsø fot. 1992. - *North chapel seen from the north.*

en bred, rund arkadebue, der har toppunkt ca. en halv meter over kapellets nuværende murkroner. Arkaden har en overgang været helt til-muret,²⁶ men er efter restaureringen 1956-57 blot lukket med en halvstensmur mod kapellet, hvis vægge er glatpudset og hvidt.

Søndre våbenhus er opført af groft tilhugne granitkvadre med hjørnekæder, der ikke helt følger skiftegangen.²⁵ Murene er senere forhøjet med anvendelse af tegl. I vestmuren er indsat en stor, rektangulær granitkvader, formentlig en gravsten, jfr. gravminder. Den kurvehanksbuede dør, der er asymmetrisk anbragt i gavlen, er udvidet flere gange; senest 1915 med mindre ændringer 1982. Våbenhusets tag lod oprindeligt den øverste del af skibets vestlige romanske vindue frit. De øverste skifter af tegl ses i gavlen at være formuret i krydsskifte, og de må derfor sammen med falsgesimsen skyldes en senere, eftermiddelalderlig forhøjelse. Vestsidens spidsbuede vindue med støbejernsstel er indsat 1878, og samtidig er murens øvre parti delvis skal-muret med små teglsten; jævnaldrende er formentlig tillige gavltrekanen, der er opmuret af små tegl i krydsskifte. Bjælkeloftet, der 1914¹⁴ er hævet en alen for at frilægge buen over skibets dør, har blåmalede bjælker og grå loftsbrædder.

En *vestforlængelse* af skibet blev foretaget o. 1500. Materialet er marksten og munkesten. I flankemurene dominerer markstenene, som er lagt iblandet partier af munkesten uden tendens til skiftegang. I gavlen synes munkesten at dominere, og for taggavlens vedkommende er ydersiden helt af tegl. Fra tårnets mellemstokværk ses, at forlængelsens mure oprindeligt har stået blanke. Flankemurene krones af en, formentlig fornyet, fire skifter høj muret gesims, af hvilke de to midterste er trinvis udkraget, svarende til forholdene på det gamle skib og koret. I vestgavlen (over den senere gennembrudte arkade) anes på indersiden stikket af et fladbuget ca. 130 cm bredt vindue. På sydsiden har der forud for den nuværende åbning været et højere, udvendig nærmest spærstikformet, indvendig trekløverformet vindue, hvis udformning til dels må skyldes senere forandringer, og som ikke synes oprindeligt. I sydmuren er indsat en kam-

pesten med *helleristninger* fra bronzealderen i form af to hjulkors.²⁷

Fra tårnets mellemstokværk ses betydelige rester af taggavlens blændingsdekoration (fig. 9), der rejser sig over et dobbelt savskifte i fodlinien. Kompositionen er nu meget beskåret, men den synes at have omfattet 18 parvis sammenstillede højblændinger med stejle trappestik. De ni blændingspar underdeles hver af en halvstensstav, som udgår fra fodens skrå sålbænk. I den midterste dobbeltblænding er halvstensstaven forneden brudt af en sekundær dør til skibets loft; denne kan have afløst en oprindelig luge. Blændingernes bund har stået pudset og hvidtet. Gavlungsmykningen er nært beslægtet med en række gavle i det vestsjællandske område, jfr. Egebjerg (s. 2287).

Indvendig dækkes forlængelsen af et samtidigt hvælv hvilende på falsede piller med skråkantet kragbånd. De spidse skjoldbuer er helstens, ribberne halvstens, og i enkelte svikler ses små rektangulære spygat. Ved overhvælvningen ændredes skibets vestlige skjoldbue til gjordbue ved øgning i bredden. Hvælvet er en mere end sædvanlig bevidst efterligning af de ældre hvælv i skibet.

Tårnet, der har en markant forskydning mod nord i forhold til skibets længdeakse, er opført af munkesten i munkeskifte uden synlig syld;²⁸ sydsiden og sydvesthjørnet er delvis skalmuret, senest 1982. Tårnets østside bæres dels af vestforlængelsens gavltrekant, dels af en fladbuget aflastningsbue over gavlens bortbrudte top. I vest er et nyere, fladbuget vindue (fig. 11) med støberjensstel indsat i en ældre, formentlig oprindelig, åbning, hvis spidsbuede spejl er bevaret som blænding. Tårnrummet forbindes med skibets vestforlængelsen ved en skævt i gavlmuren anbragt spids bue, jfr. ovenfor, og prydes i vest og syd af spidsbuede sparnicher. Rummet overdækkes af et samtidigt hvælv, der hviler på vederlag i murene undtagen mod den tidligere vestgavl, hvor der er opmuret en spids, helstens skjoldbue. De kvartstens ribber har stormstige-trin, og i sviklerne er fremspringende spygat af sammenlagte hulsten; nær hvælvtoppen ses fire klokkerebshuller.

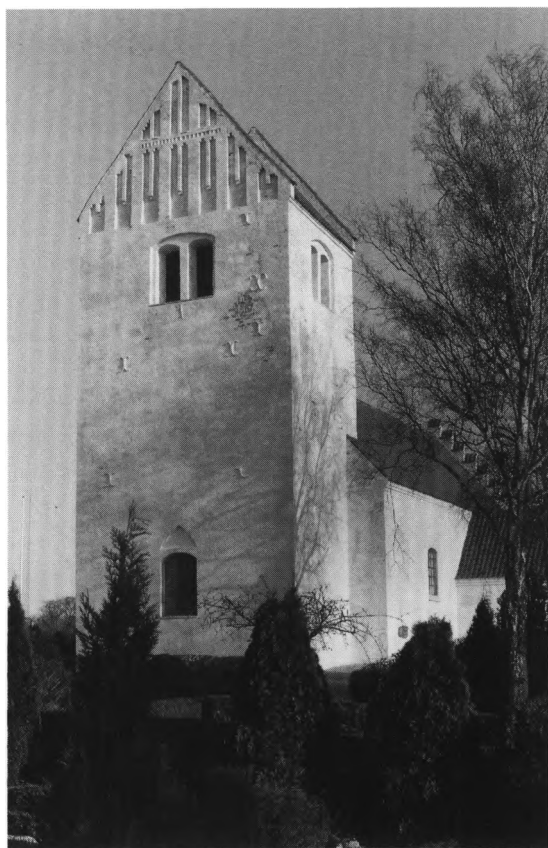


Fig. 11. Tårnet, set fra sydvest (s. 2379). Mogens Vedsø fot. 1992. - *Tower seen from south-west.*

Forbindelsen til de øvre stokværk formidles af et oprindeligt, halvtagsafdækket trappehus på tårnets nordside. Den spidsbuede dør er i sin nuværende skikkelse en udvidelse fra 1880,¹⁴ men det ydre bueslag er oprindeligt og har omfattet spejlet over den tidligere døråbning. Nordsiden har en smal lysprække og afsluttes foroven af en udkraget falsgesims. Spindeltrappen har ommurede trin med sekundær beklædning af egeplanker og overdækkes af udkragede fladbuestik; overdøren er fladbuget.

Fra det vinduesløse mellemstokværk er sekundært gennembrudt en luge til skibets loftsrum, jfr. ovenfor. Klokkestokværket har til hver side et glamhul med to fladbuede lydhuller i en bred fladbuget blænding. Flankemurene afsluttes af falsgesimser. Begge taggavle er bevaret med blændinger i to etager; nu noget beskårne, idet kamtakkerne er erstattede af glatte kamme. Vestgavlen har forneden syv blændinger, der er

tvillingdelt af hængestav på en binderkonsol og afdækket med trappestik. De tre midterste er jævnhøje, mens de yderste, nu noget forstyrrede, aftrappes i takt med de forsvundne kamtakker. Over et savskifte findes yderligere tre tvillingdelte blændinger, der alle har mistet afdækningen. Østgavlen har en nært beslægtet blændingskomposition; i den nedre række, hvor sydligste blænding er forsvundet ved skalmuring, er hængestavene prydet med en tværstillet sten, mens der foroven er en korsformet blænding flankeret af cirkelblændinger. Gavltoppen er rekonstrueret efter lynnedslag 1968.¹⁴ Begge gavle er i nedre blændingsrække udstyret med en, muligvis sekundær, kalkeluge.

†*Sakristi* på korets nordside nævnes første gang 1662, da dets tag omtales som brøstfældigt. 1664-65 fornyes bygningens vindue.¹⁶ Kirkeejeren fik 1815 tilladelse til nedbrydning, der effektueredes året efter; af fortegnelsen over de solgte materialer fremgår, at sakristiet var af bindingsværk. Sakristidøren, der overdækkes af planker, blev genåbnet som reserveudgang 1906.¹⁴

Eftermiddelalderlige reparationer og restaureringer. En hovedreparation af kirken omtales 1836.²⁹ 1906 nødvendiggjorde korets fremskredne forfald omfattende stabiliseringsarbejder, der udførtes efter planer af professor, arkitekt Albert Jensen. Fundamenterne forstærkedes med beton og ved henholdsvis korets og skibets østhjørner opførtes ialt seks *støttepiller* af tegl; samtidig fornyedes gavlenes kamtakker og langmurenes gesimser.

En indvendig restaurering (arkitekt Einar Andersen) udførtes 1956-57, hvorved tilmuringen i arkaden til nordkapellet erstattedes af en halvstensmur. Den henholdsvis 1976-77 og 1981-82 gennemførte indre og ydre restaurering (arkitekterne Rolf Graae og Erling Jessen) var for bygningens vedkommende fortrinsvis af teknisk stabiliserende karakter, bl.a. fornyedes den udvendige murbehandling, tårnets sydmur blev delvis skalmuret, og våbenhusets dør ommuredes.

Kirkens *gulve* er lagt af gule tegl på kant og fugede med mørtel, korets hævet et trin over

skibets gulv; i stolestaderne plankegulve. Ligkapellet har gulv af brudstensfliser.

Ved undersøgelser 1909 og 1976 konstateredes rester af skibets oprindelige *†mørtelgulv*, der var armeret med småsten i overfladen. I og foran korbuen var rester af ialt tre trin, af hvilke det nederste havde haft en lodretstillet planke som forkant. I nord og syd sluttede trappen sig til to *†sidealtre* (s.d.); foran disse var et enkelt trin. Ved samme undersøgelser, samt 1957, er påtruffet et yngre middelalderligt *†gulv* af dels munkesten dels glaserede og uglaserede kvadratiske fliser. Dette gulvs vestlige del, vest for dørene, var hævet et trin over det resterende i skibet. 1880 ønskedes gulvet i våbenhuset og midtergangen fornyet med ensfarvede sten eller fliser. Ved korets restaurering 1906 blev der lagt nyt gulv, hævet 7½ tommer over skibets, af hårdtbrændte fliser og indenfor altersranken af brædder. Tårnets murstengulv reguleredes 1912, så det i øst bragtes i niveau med skibet, mens det i vest lå ½ alen højere.¹⁴

(*)*Gulvfliser.* I kirken findes en repræsentativ samling glaserede og ornamenterede, middelalderlige gulvfliser fra tiden o. 1300, siden 1976-77 er ca. 60 stk. henlagt i gulvet under prædikestolen i skibets sydøsthjørnet.³⁰ Yderligere eksemplarer opbevares i Nationalmuseet (2. afd. inv. nr. D5923, D7218, D383-387/1957 og D320-322/1976) og Odsherreds Museum (inv. nr. H 1176-1215).³¹ Fliserne fordeler sig på tre typer, der optræder enten med en klar blyglasur, der antager forskellige brune nuancer alt efter ler-godsets farve og brændingsgrad, eller en grøn glasur, der kan fremtræde næsten sort over hårdt brændt gods. 1) Kvadratisk flise med et spinkelt bladrankemotiv indenfor en omløbende bort (fig. 44), sidelængde 20-21 cm og tykkelse ca. 5 cm. Flisen kendes fra en del sjællandske kirker, i Holbæk amt fra Nørre Jernløse (s. 94) og Højby kirker (s. 2136). 2) Kvadratisk flise med roset og et majuskel »A« i hvert hjørne, sidelængde ca. 16 cm og tykkelse 3-3,5 cm. Kendes i amtet fra Orø kirke (s. 875 med fig. 7) samt voldstedet Stensbjerg, Orø sogn. Formentlig produceret ved Bistrup i bunden af Roskilde fjord. Flisen har tillige fundet anven-

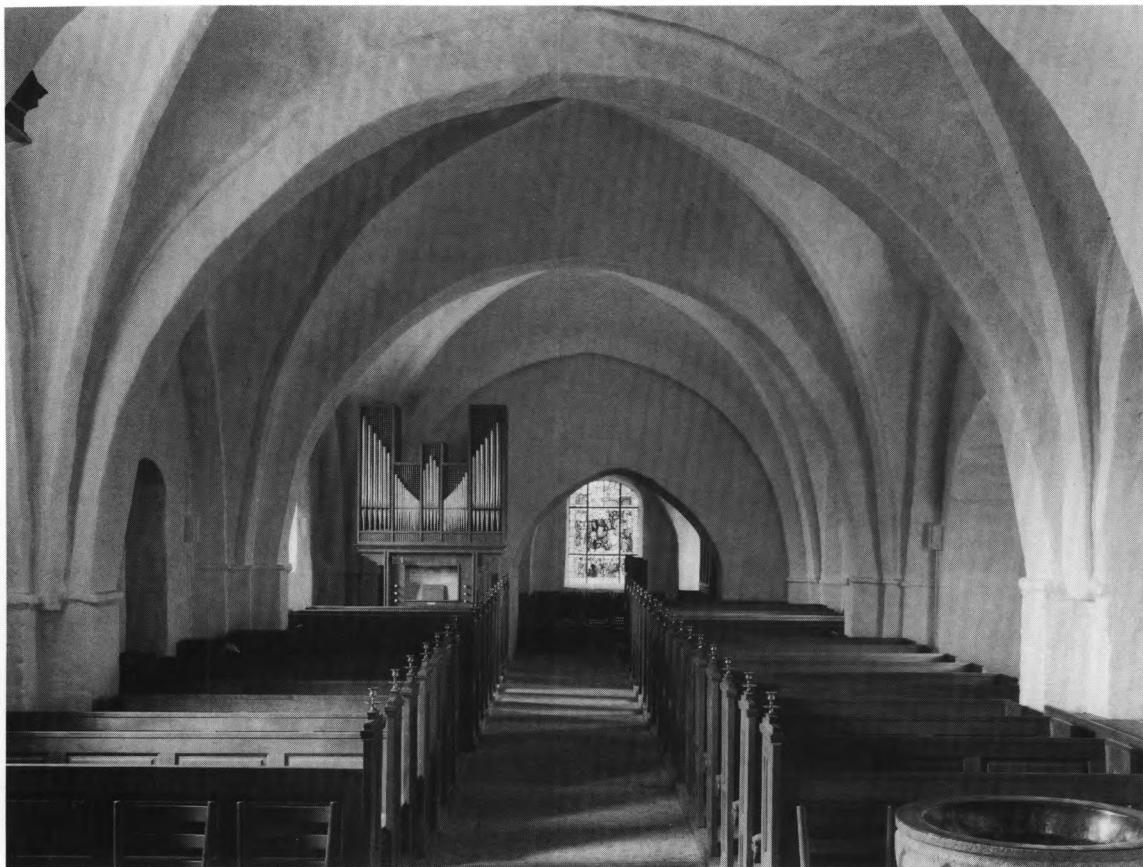


Fig. 12. Indre, set mod vest. LL fot. 1982. - *Interior to the west.*

delse i falterbordet (s.d.). 3) Kvadratisk flise med fire cirkler, tre med bladmotiver og en med løve (fig. 44), sidelængde ca. 20 cm og tykkelse 3,5-4 cm. Kendes i amtet fra ovennævnte Stensbjerg voldsted og formentlig fremstillet i Bistrup.³²

Vinduer. Kirkens nuværende lysåbninger har alle støbejernsstel. De to fladbuede sydvinduer i henholdsvis skibet og vestforlængelsen indsattes 1867,²⁹ mens det spidsbuede vindue i korets sydside formentlig er lidt ældre. Et fladbuget vindue vestligt i forlængelsens nordside er indsat 1906, hvorimod en 1915 påtænkt anbringelse af yderligere et vindue østligt i skibets nordside ikke blev bragt til udførelse.¹⁴

†*Vinduer.* Korets sydvindue er indsat som afløser for et ældre, sandsynligvis senmiddelalderligt, hvis udvendige vanger er bevaret; indvendig ses det faldede, fladbuede stik over den nu-

værende åbning. Også skibets sydvindue sidder i en ældre åbning, hvis udvendige vanger viser, at det har været ført væsentlig længere ned end det nuværende; overdækningen var formentlig fladbuget.

Tagværker. Tårnets oprindelige egetagværk er i vid udstrækning bevaret. De fem spærfag har to hanebånd; tre fag har gennemgående bjælker, der bærer langstolens stolper, mens de resterende har spærfodder, alt sikret med spærstivere. Tagværket er senest restaureret 1982. Kirkens øvrige tagværker er nye af fyr, hovedsagelig opsat 1906, med sporadisk anvendelse af ældre egetømmer.

†*Tagbeklædning.* 1661-62 fornyede Jens murermester i Vindekilde nogle »deller« under tagstenene, mens der i årene 1664-72 arbejdedes med pålægning af blytavler på kirkens nordside.¹⁶ Ved et kirkesyn 1734 omtales stadig bly



Fig. 13. S. Kristoffer. †Kalkmaleri o. 1300-50 på skibets nordvæg i første fag (s. 2384). M. Mackeprang fot. 1909. - *St. Christopher. †Mural painting c. 1300-50 on the north wall of the nave in the first bay.*

på en del af nordsiden, mens resten af kirken var teglhængt.³³ 1775 fik kirkeejeren, kammerherre Adeler, tilladelse til at erstatte 15 fag blytag på nordsiden med tegl.³⁴

Kirken står i dag hvidkalket ude som inde og med tagene hængt med røde vingetagsten.

Opvarmning. †Kakkelovne (sml. fig. 19) omtales første gang 1883, da kirkens skorstene ønskedes flyttet. Ovnene, der 1891 blev forsynet med skærme, erstattedes 1909 af et varmeapparat.¹⁴ Et †el-varmeanlæg projekteret 1934, ændret 1956-57, afløstes 1977 af et varmluftsanlæg i nordsiden af skibets østfag.

Fig. 14. Korets nordøstre hjørne med afklædt alterbord (s. 2386) samt levn af kalkmalerier (s. 2383). M. Mackeprang fot. 1906. - *North-east corner of the chancel with the bare altar and fragmentary mural painting.*

Et *glasmaleri*, Indtoget i Jerusalem, udført af Paul Stoltze, Allinge, er 1959 indsat i tårnets vestvindue.

KALKMALERIER

I forbindelse med restaureringsarbejder undersøgte konservator Eigil Rothe 1905 kirken og påviste diverse malerirester: dels en udmaling på triumfvæggen ældre end hvælvslægningen, dels en arkitektonisk udsmykning af korhvælvet og endelig en række indivielsekors i både kor og skib.

Året efter indberettede Mackeprang nye malerifund. Det var foruden de allerede delvis kendte indivielsekors, en apostelfrise på korbuens og triumfvæggens søndre del. Kun indivielsekorsene fik lov at stå fremme og restaureredes af en lokal maler.

Ved installering af kalorifer 1909 fremkom på skibets nordvæg yderligere et fragment af den fladloftede kirkes malerier, som imidlertid atter overdækkedes. Også ved de seneste restaureringer var brudstykker af kalkmalerier fremme: Et

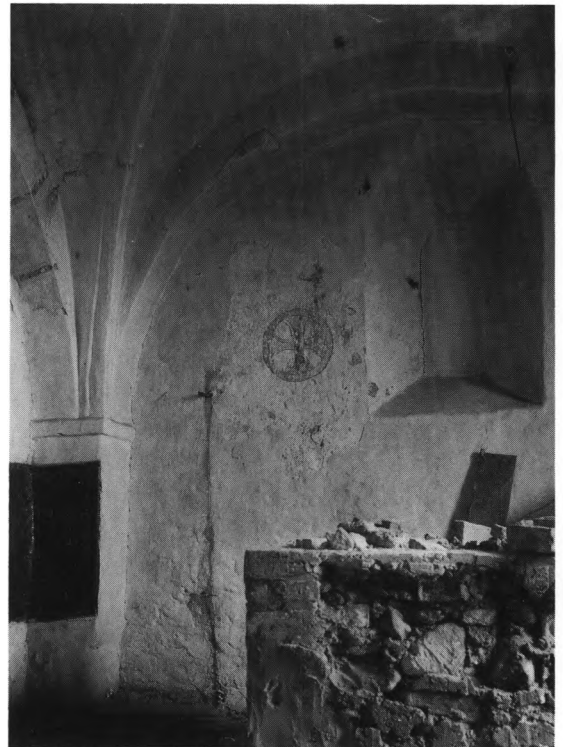


Fig. 15. Midlertidig alteropstilling foran den under kirkens restaure-ring blændende korbue (s. 2380, 2389). På triumfvæggens øvre del rester af en falkmaleriud-smykning (s. 2383). M. Mackeprang fot. 1906. - Provisional altar in front of the chancel arch, hoarded up during the church's restoration. On the upper part of the east wall of the nave are traces of f mural painting.



indvielseskors på triumfvæggens nordside, svarede til de allerede kendte, fremdroges og konserveredes af Robert Smalley 1977, mens apostelfrisen på triumfvæggens sydside samt en jævngammel bibelindskrift i sydsidens vindue atter blev overkalket.

O. 1500, muligvis i forbindelse med kirkens genindvielse efter skibets ombygning, er der malet indvielseskors på væggene i kor og skib. Både korets østvindue og korbuen flankeres af kors, der endvidere er påvist på langvæggene i begge afsnit;³⁵ af disse sidste er kun bevaret et på skibets sydvæg, lige øst for døren. Hjul Korsene

(fig. 14, 32a), der på vanlig vis er konstrueret med passer, er malet med dodenkop konturer, inderkorsset grønt og ydercirklen markeret af en dekomponeret farve.

†Kalkmalerier. 1) O. 1300-1350 har kirken fået en udsmykning, hvoraf levn er konstateret i skibet og endnu til dels anes på overvæggen i syd. Om sit afdækningsforsøg på triumfvæggen anfører Eigil Rothe, at der øverst oppe, delvis skjult af skjoldbuen, sås to »vingede skikkelser, der svinge røgelseskar, samt lidt længere nede antydninger af to større figurer«. Disse oplysninger suppleres af et fotografi (fig. 15) fra Macke-



Fig. 16a-b. Apostle.
†Kalkmaleri o. 1575-1625. a. På korbuens søndre vange. b. På triumfvæggens søndre del (s. 2384). M. Mackeprang fot. 1906. - *Apostle †Mural painting c. 1575-1625 on the south splay of the chancel arch and the south part of the east wall of the nave.*

prangs besøg i kirken året efter. De røgelsekar-svingende engle skjules her bag altertavlen, men til gengæld er to omtalte større figurer synlige. Af disse er den nordre tydeligvis en glorieprydet kvinde, hvis karakteristiske sørgegestus leder tanken mod Maria. Af den søndre figur, hvis træskolignende fødder næppe er autentiske, ses hverken hoved eller attributter; mellem figurerne og korbuen udfyldes vægfladen af bladværk. En sikker identifikation af det fremdragne er næppe mulig, men Mariaskikkelsen og de svævende engle, leder tanken mod en korsfæstelsesgruppe. I givet fald har kalkmalerierne suppleret det træskårne triumfkrucifiks, således som det kendes fra en række eksempler.³⁶

Nordvæggens billedrest kendes kun fra et fotografi (fig. 13). Formentlig drejede det sig om en fremstilling af S. Kristoffer, malet her vis à vis syddøren, sml. f. eks. nabokirken i Egebjerg (s. 2290). Den store helgenskikkelse var beskåret af hvælvet, der kun lod det ene ben, dele af kjortel og kappe samt den tovsnoede vandringsstav fri. Flodens bølgende vandmasser med springende

fisk indrammedes af bueslag med små krabbelignende vækster.

På skibets *sydvæg* anes over hvælvet mellem første og andet fag et billede, malet med røde konturer på hvidtekalk. Det tilhører formentlig samme udsmykning og viser toppen af en portal- eller nichekomposition, hvis trekantgavl med krabber og toplilje flankeres af fialespir. Den af arkitekturen indrammede figur er ikke synlig, men velsignes af Guds hånd, der udgår fra skybræmme.

2) O. 1350 færdiggjordes det nyopførte *korhvælv* med malede kvadre på de fire skjoldbuer (sml. fig. 14). Farverne var gulrødt og gråsort, de tynde fuger gråsorte.

3) O.1575-1625 er der på *korbuens* søndre vange (fig. 16a) samt i fortsættelse heraf på den tilgrænsende del af *triumfvæggen* (fig. 16b) malet en række ca. 1 m høje apostelfigurer, indrammet af rundbuede arkader. De livfuldt gestikulerende skikkelser, hvis attributter og navne var slidt væk, fordelte sig med tre på korbuevængen og fem på triumfvæggen mellem korbuen og



mørkt kødfarvede apostle var malet med rødbrune konturer. Til hår og skæg var benyttet sort, mens kjortler og kapper var holdt i grønt, rødbrunt og okkergult. Sidstnævnte farve var tillige benyttet til de rødkantede arkader, mens indskrifternes versaler stod sorte.

På østvungen af skibets *sydvindue* ved prædikestolen afdækkedes brudstykker af en sekslinjet inskription i sorte versaler (fig. 17), muligvis en salmetekst: »ti est mihi c.../ s.ik c..lo e.../... o.e. omn.../... m the.../Dominvs dabit .../gel.aitibus.../ Ps«.

INVENTAR

Oversigt. Kirken ejer adskillige stykker fra middelalderen, men ingen har beholdt den oprindelige placering. To relikviekapsler overførtes 1905 til et nyt alterbord, og korbuekrucifikset, der bl.a. udmærker sig ved sin alder - det er udført allerede o. 1175 - hænger nu på skibets nordvæg. Som vanligt i landsdelen findes også kirkens døbefont, her hugget af gotlandsk kalksten engang i 1200'rne. Endelig er en sønderbrudt gravsten fra 1300'rne efter en omskifte-

hvælvet sydøstre hjørnepille. Ifølge Mackeprang syntes billederne at have strakt sig videre ind på skibets sydvæg, hvor de dog ikke afdækkedes.

Over arkaderne afsluttedes frisen af en smal bort med levn af en versalindskrift, som har gengivet den kristne dåbsbefaling (Mark. 16,20). Over korbuevængen læstes: »Illi [av]tem profecti prædicaverunt ubiqve Domino«, og videre på triumfvæggen: »[coop]erante e[t] sermonem confirmante [sequentibus signis]« (Men de gik ud og prædikede alle vegne. Og Herren virkede med og stadfæstede ordet ved de tegn, som fulgte med).

Apostelfrisen, der indholdsmæssigt knyttede sig til prædikestolen (s.d.), kan være udført allerede samtidig med dennes opsætning. De

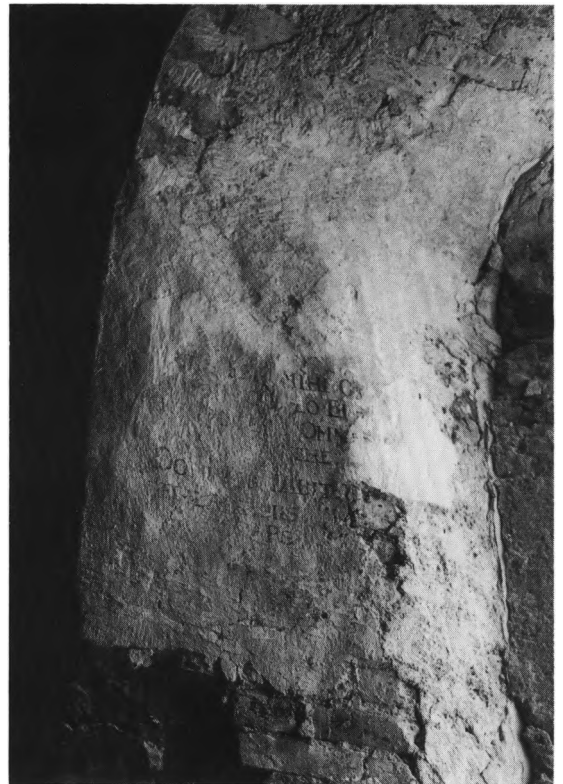


Fig. 17. Bibelinskriftion. †Kalkmaleri o. 1575-1625 på østre vange i skibets sydvindue (s. 2385). Robert Smalley fot. 1977. - *Biblical inscription. †Mural painting c. 1575-1625 in the nave on the south window's east splay.*

lig tilværelse anbragt i våbenhuset, mens den gotiske altertavle fra 1400'ernes sidste halvdel står ved skibets nordvæg.

På gavlen af degnestolen, hvor kun pultpartiet er gammelt, ses reliefskåret årstal 1551. I slutningen af århundredet anskaffedes et *alterbordspanel (nu i Odsherreds Museum) af en i området udbredt type, og nogenlunde samtidigt opstilledes prædikestolen, mens klokkerne blev støbt i Lybæk henholdsvis 1582 og 1591 af Matthias Benninck. Et mindre krucifiks stammer muligvis fra 1600'ernes begyndelse. 1635 erhvervedes den nuværende altertavle, der er udført i samme værksted som den i Fårevejle og bærer lensmanden på Dragsholm, Claus Daae, og hustruen, Ingeborg Parsbergs våbener. Også alterstagerne, med årstallet 1699 graveret på foden, har tilknytning til kirkeejerens domicil, Dragsholm, hvilket fremgår af de støbte våbener for Frederik Christian Adeler og hustruen Henriette Margrethe von Lente.

Det eneste minde om 1700'erne er en gravsten lagt over en af kirkens præster, der døde 1765. 1800'ernes istandsættelser præger næppe inventaret, efter at stolestaderne blev fornyet 1957, da også det nuværende orgel anskaffedes. Først 1965 malede Ingolf Røjnbæk malerierne i prædikestolens felter. Restaureringen i 1970'erne var for inventarets vedkommende i hovedsagen af konserverende art.

Alterbordet består af en lukket trækasse fra 1905, opstillet 82 cm fra korets østvæg. I sydøsthjørnet er nedlagt to *relikie kapsler*³⁷ (fig. 43), anbragt i en lille æske af glas, sml. †helgengrav.

Den største er dannet af en blyplade udskåret som et ligearmet kors, ca. 17,5x16,5 cm, foldet sammen til en kapsel, ca. 7,5x7,1 cm og 1,5 cm tyk. Den indeholder et stykke af et ribben og to mindre benfliser samt en lille benstump indpakket i lærred og rødt umønstreret silketøj samt en pergamentseddell, hvis indskrift allerede 1915 var ulæselig, bortset fra et »S«. Den lille kapsel består af en 3 cm bred blystrimmel bøjet til en flad firkant, 2,3x3 cm; udenom ligger en 2 cm bred og 5,3 cm lang blystrimmel. Kapslen var tom ved åbningen.

†*Alterbord* (sml. fig. 14), middelalderligt, men stærkt omdannet at dømme efter de forskellige materialer, der var anvendt: teglsten, hvorpå rester af ældre mørtel, flisestumper, stykker af hultagsten, små kampesten og frådstensstumper, for en stor del lagt i ler. Bagsiden var dækket af et tykt, ret ujævnt lag mørtel, mens forsiden gjorde et meget forstyrret indtryk. Ca. 148x100 cm, 106 cm højt, opført i en afstand af ca. 100 cm fra østvæggen. Bordets sydlige del sås at være blevet forkortet i senere tid og opmuret af små røde sten lagt i ler. Det kan muligvis være sket i forbindelse med opstilling af altertavlen 1635 (se også alterbordspanel). I bordets overside, der bestod af store, røde tegl, fli-



Fig. 18. *Alterbordspanel fra 1500'ernes sidste fjerdedel, formentlig udført i Harmen snedkers værksted (s. 2387). Nu i Odsherreds Museum. C. M. Smidt fot. 1904. -

**Altar frontal from the last quarter of the 16th century, probably made by the workshop of Harmen the Carpenter. Now in Odsherreds Museum.*

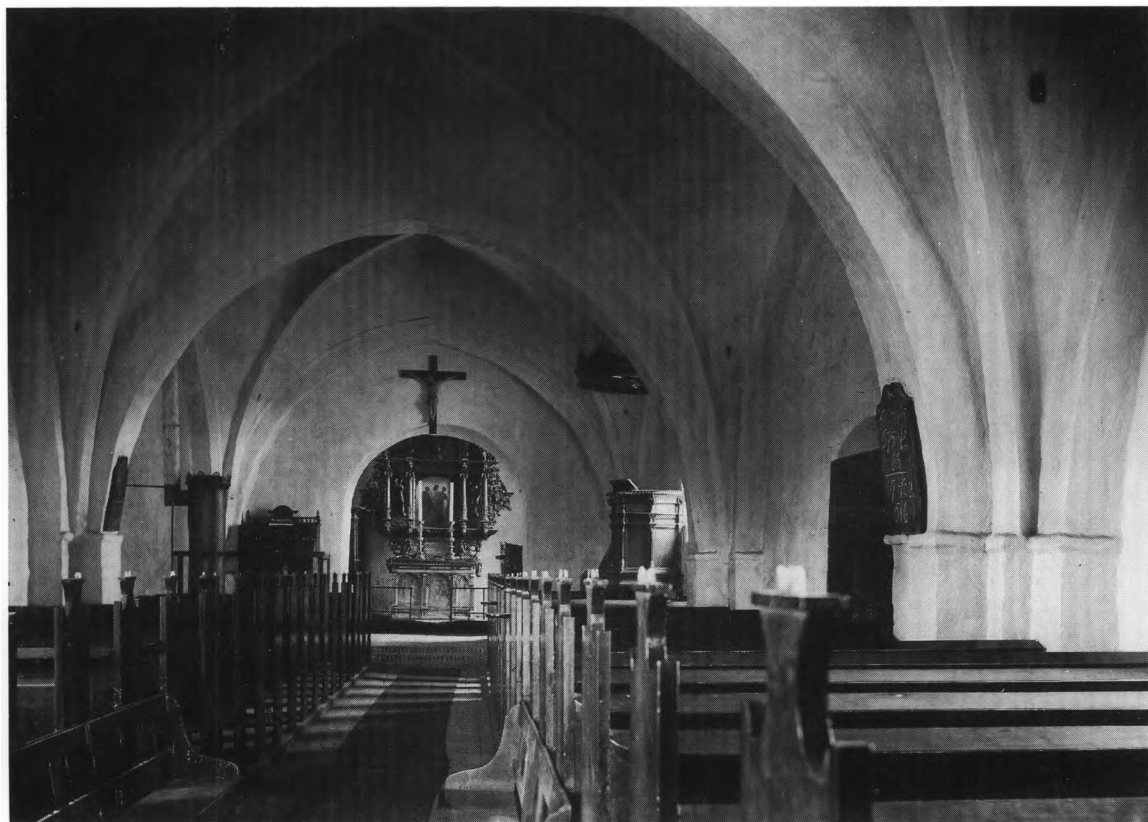


Fig. 19. Indre, set mod øst. Krucifiks nr. 2 hænger på triumfvæggen over korbuen (s. 2399), til venstre ses en *†*kakkelovn (s. 2382) og *†*harmonium (s. 2403), forrest til højre *†*salmenummertavle (s. 2403). C. M. Smidt fot. 1904. - *Interior to the east. Crucifix no. 2 above the chancel arch on the east wall of the nave, on the left a *†*stove and a *†*harmonium. On the right a hymn board.*

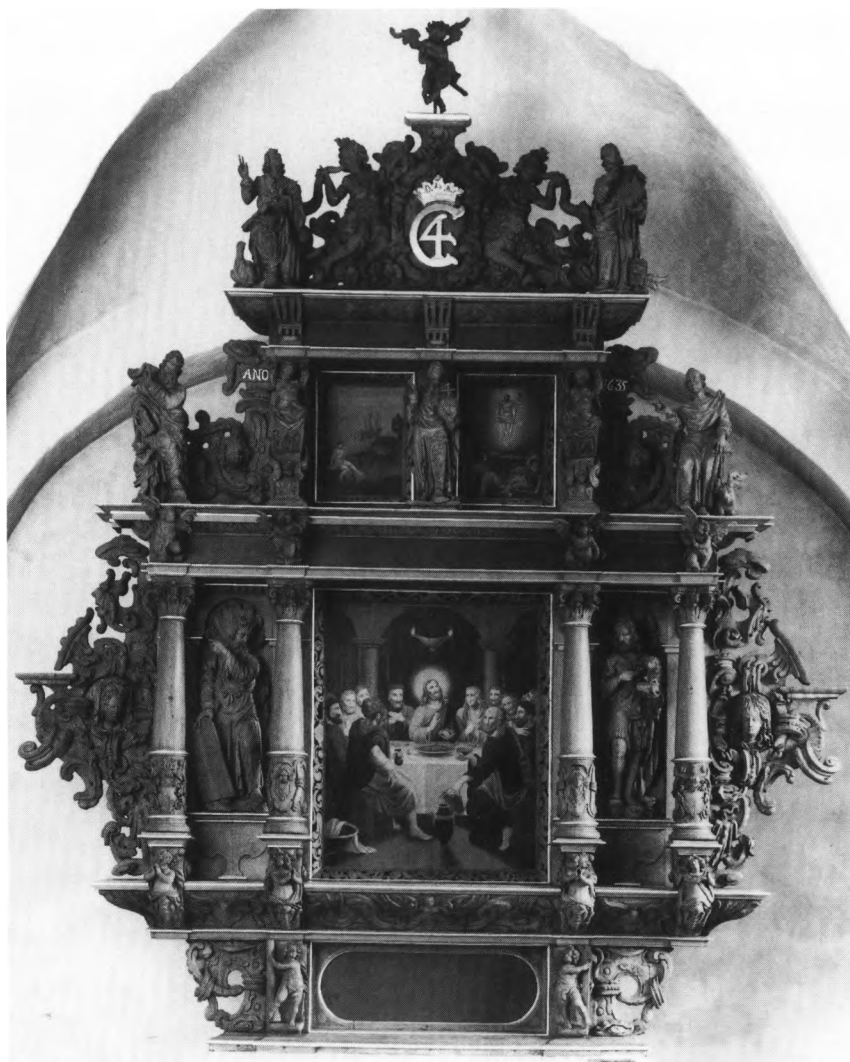
ser og enkelte brokker hvorpå et meget hårdt lag mørtel, fandtes en *†*helgengrav dækket af flise, 16,5 cm i kvadrat, med gulbrun eller grønlig glasur med en roset (sml. s. 2380f.). I graven lå de to relikviecapsler, som efter at være undersøgt overførtes til det nye bord (s.d.).

*†*Sidealterborde. Rester ses i skibets østhjørner, og ved golvundersøgelse 1976 konstateredes endvidere et trin foran bordene, jfr. også sidealterniche (s. 2376).

*Alterbordspanel (fig. 18), fra 1500'ernes sidste fjerdedel, af den på egnen ofte forekommende type (sml. Grevinge og Fårevejle), der anses for at være udført i Harmen snedkers værksted. Det måler nu 106-08x160 cm og består af tre fag med arkadefelter adskilt af kannelerede pilastre. Det sydligste fags storfelt er savet igennem på midten og gjort smallere, hvorefter arkaden frem-

træder spidsbuet. De tilhørende postament- og gesimsfelter er derimod intakte. Denne afkorting af panelet er sandsynligvis sket i forbindelse med ændringen af alterbordet (sml. ovenfor).

Al maling er næsten fuldstændig afskallet, men fotografi og indberetning fra 1904 giver oplysning om udsmykningen. Pilastrene var hvide og grønne, rammerne om fyldingerne grønne og arkadepilastrene hvide og røde. Farverne i arkitrav og gesims var hvidt, rødt og grønt, gesimsens små konsoller skiftevis hvide og røde. Postamentet havde ligesom gesimsen hvide, røde og grønne farver. I fyldingerne sås allerede da afskallende malerier af de fire evangelister to og to. Over fremstillingerne læstes (fra nord til syd): »S Mathevs S Marcvs« og »S Lvcas S Iohannes«. Efter panelets afkorting var



i det tredje felt malet et *korslam*; den dertil hørende versalindskrift på latin strakte sig over alle tre felter og gengav citat fra Åb. 19,9: »Beati qv(i) ad nvptias agni (v)ocati svn(t) Apoc« (Salige er de som er indbudt til lammets bryllupsmåltid).

Under korslammet kunne man 1904, især på feltets sydligste del hvor arkadens pilaster mangler, se rester af en i røde farver udført drapperidekoration.

Den ældste udmaling fører til den antagelse, at de to intakte fag oprindelig har dækket alterbordets sydside, sml. Højby (s. 2155) og det gennemsavede nordsiden, jfr. Fårevejle.³⁸ Anvendelsen af rosetter i sviklerne og ikke som

vanligt på forsiderne hoveder bestyrker denne formodning.

Ved det middelalderlige alterbords nedbrydning 1905 henlagdes panelet, trods Nationalmuseets henstilling om genanvendelse,³⁹ på våbenhusloftet, hvor det omtales 1913.⁴⁰ 1915 blev det deponeret i Steenstrup museum og 1942 afgivet til Odsherreds Museum (inv. nr. H 1157).⁴¹

Alterklæde, 1988, af Vibeke Gregers, med gaffelkors vævet i guldråd på baggrund af flere røde nuancer.

†*Alterklæder*. 1645 nævnes et rødt fløjls eller »caffis«klæde.¹⁶ Synet 1734 fandt alterklædet helt brøstfældigt,³³ 1812⁴² var et alterklæde under arbejde, og 1852 burde det opfarves og for-



Fig. 20a-c. Altertavle med reliefskåret årstal 1635 (s. 2389), udført i samme værksted som tavlen i Fårevejle. a. Helhed. b. Putto med kors, på søndre postamentfremspring. c. Søndre storvinge og Johannes Døberen. LL fot. 1982. - *Altar-piece with date 1635 carved in relief from the same workshop as the altar-piece at Fårevejle. a. In its entirety. b. Putto with cross on the south projection of the altar-piece pedestal. c. South wing and St. John the Baptist.*

synes med nye galoner.²⁹ Et nyt alterklæde af fløj anskaffedes år 1900.⁴³

Altertavler. 1) Med reliefskåret årstal 1635 i topvingerne (fig. 20a), udført i samme værksted som tavlen i Fårevejle (s. 2427). Opbygningen er arkitektonisk med bruskbarokke vinger og detaljer; i storstykkets midtfelt ses yngre nadværmaleri, mens topstykkets to billeder af Jonas og hvalfisken samt Opstandelsen sandsynligvis er samtidige med billedskærerarbejdet. En malet indskrift bag på tavlen meddeler navnene på de personer, der havde med anskaffelsen at gøre (jfr. ndf.).

Tavlen har postament hvori fladoval fylding flankeret af fremspring med putti holdende hen-

holdsvis martersøjle og kors (fig. 20b); til siderne bruske vinger (fig. 20c). Storstykkets fire søjler hviler på knægte hvorpå engle med foldede hænder. I søjlernes prydbælte våbener for Claus Daae, der var lensmand på Dragsholm 1624-41, og hustru Ingeborg Parsberg. Mellem søjleparrene er muslingeskalnicher med statuetter, mod nord Moses med lovens tavler og mod syd Johannes Døberen med lammet liggende på bog. Vingerne rummer portræthoved omgivet af viltet bruskværk. Storgesimsen har glat frise, der over søjlerne brydes af knægte med englebørn. Topstykkets to malerifelter flankeres af hermer, som bærer gesimsen; imellem dem står Frelseren med højre hånd løftet velsignende og



Fig. 21. Detalje af altertavlen, sml. fig. 20. Topstykkets malerier forestillende Jonas og hvalfiskens samt Opstandelsen (s. 2390). NE fot. 1991. - *Detail of the altar-piece, cf. fig. 20. Paintings in the top-piece showing Jonah and the whale and the Resurrection.*

holdende Verdenskuglen i venstre. Vingernes bruskværk omkranser englehoved, og foroven ses dateringen an(n)o 1635. På gesimsens hjørner står to evangelistfigurer, mod nord Matæus, mod syd Lukas; de andre to er opstillet på topgesimsen, Johannes i nord og Markus i syd. I midten ses Christian 4.s kronede monogram i oval kartouche holdt af basunblæsende genier. Tavlen krones af englebarn.

Farverne, der muligvis stammer fra 1910 (jfr. maleri fra dette år), er få: kun lidt forgyldning på lister, samt årstallet og Christian IV.s kronede monogram; enkelte lister dog røde. Stor- og topgesims fremtræder blå med lysere arkitrav.

Midtfeltets *maleri*, 98x80 cm, forestiller Naderen; det er malet direkte på træet efter samme forlæg som alterbilledet i Åsted (Harre hrd., Viborg amt) udført 1821 af A. F. Jæger, Viborg. Apostlene er iklædt gule eller grønne dragter hvorover kapper, der fortrinsvis er røde eller blå. Forgrunden er lys brun, arkitekturen grå med mørkere grå baggrund. Desuden er anvendt hvidt og gult til dug, glorie og olielampe.

Topstykkets billeder, hver 39x29 cm, gengiver Jonas og hvalfiskens samt Opstandelsen (fig.

21a-b). De er holdt i blågrå farvetoner med en enkelt rød dragt i hver fremstilling.

Bag på tavlen er med sort fraktur, begyndelsen dog med versaler, malet: »In Gloriam Dei et Sospitatoris nostri Jesu Christi monumento hoc perpositus est præsens locus An(n)o d(omi)ni 1635 Præsiede Arcis Draxholmensis Nobiliss D(om)ino Claudio Daae Domino de Raffnstrup, Eqvite aurato, Regni Senatore et Admirallo Prudentissimo et Excellentissimo Episcopo Selandiæ D: Doct(ore) Johanne Pauli Resenio Pastore hujus loci et præposito D(omi)no Christierno petri Wivildio Cimbro. Diacono Bartholomeo Severini Føllitzleff Niels Jensøn Bredal, Slotzschriffuer paa Draxholm, Ridefoged Hans Jørgensen. Sognefoged Christen Andersen i Høffue, Kirkeverger Niels Børresøn i Høffue och Madtz Jensøn i Aasnæs.« (Til Guds og Vor Frelzers, Jesu Kristi ære, er nærværende sted bepydet med dette mindesmærke i det Herrens år 1635, da ærlige og velbyrdige riddersmand, hr. Claus Daae, herre til Ravnstrup, rigens højvise og højfornemme råd og admiral, var lensmand på Dragsholm, hr. Christiern Pedersen Viwild sognepræst her på stedet og provst, Bertel Sørensen Føllenslev degn, Niels Jensøn Bredal

slotsskriver på Dragsholm, ridefoged Hans Jørgensen, sognefoged Christen Andersen i Høve, kirkeværger Niels Børresøn i Høve og Mads Jønsen i Asnæs).⁴⁴

Maleri (sml. fig. 22), antagelig fra 1910, jfr. indskrift bag på blændrammen.⁴⁵ Olie på lærred, 100x82 cm. Motivet er Vandringer til Emmaus efter Anton Dorphs billede fra 1878 i Emmauskirken i København. Farveholdningen er som helhed præget af gråt, således fremtræder Kristi hvide kjortel grå, og himlen er blågrå, med gulligt-rosa skær i horisonten; bygningen til højre i billedet er mørkegrå, de kaktuslignende vækster grågrønne og jordsmonnet mørkebrungråt. På tårnets nordvæg, i skriftestolen.

2) Fra 1400'ernes anden halvdel (fig. 24a), sen-gotisk skabstavle med to bevægelige fløje; midtskabet måler 205x98,5 cm og er 19,5 cm dybt, fløjene kun 14 cm. Det høje midtskab er vandret delt, hvorved fremkommer to næsten kvadratiske felter, det nedre med en fremstilling af Bebudelsen, det øvre med en Nådestol. Fløjene har hver tre felter, som illustrerer Jesu historie fra Fødslen til og med Korsegangen; kun to felter i hver fløj har bevaret kølbuealdakiner med

stavværk over. Bagsidens malerier var allerede 1906 næsten forsvundet. Predella mangler.

I bebudelsesscenen knæler Maria (fig. 24b) foran en pult til højre i billedet, og englen optager resten af pladsen; begges hænder mangler. Dragterne ligger i store, knækkede foldekast over gulvet og udfylder hele forgrunden. Midt i det øvre felt sidder Gud Fader holdende et latinsk korstræ, hvorpå Kristusfiguren, der nu har mistet armene, hænger. Faderens groft skårne hageskæg, der fremkalder mindelser om en halvrosset, når den øvre lodrette korsarm. Til siderne står engle, hvis underarme og det meste af vingerne er knækket af.

Fløjenes fortælling begynder foroven til højre med Fødslen, hvorunder ses Fremstillingen i templet og nederst Kongernes tilbedelse (fig. 24b). I venstre fløj, ligeledes oppefra vises Piskningen, Tornekroningen (begge steder mangler stokkene) og Korsegangen (fig. 24b); dog mangler den bageste del af denne scene.

Rammernes skråkanter er brunligrøde, forkanten mellem midtskabets to felter forgyldt. Indvendig på midtskabets lodrette rammestykker ses et sort skabelonmønster (fig. 23). Stav-



Fig. 22. Korets indremens *alterbordspanelet var i kirken og skriftestolen stod i nordøsthjørnet (s. 2387, 2401) samt degnestolen i det sydvestre, ved korbuen (s. 2401). C. M. Smidt fot. 1904. - *Interior of the chancel while the *altar frontal was in the church, and the confessional in the north-east corner, as well as the parish clerk's pew in the south-west corner by the chancel arch.*



Fig. 23. Detalje af den gotiske altertavle, sml. fig. 24. Skablonmønster malet på den indvendige side af midtskabets ramme (s. 2391). LL fot. 1982. - *Detail of the Gothic altar-piece, cf. fig. 24. Template pattern painted on the inside of the central compartment's frame.*

værket over kølbuealdakinerne har været lukket med rødmalet papir, stavværket selv og korsblomsterne forgyldt med blå og røde detaljer. Der er rester af blå baggrundsstaffage, især i fløjene. Figureernes dragter er overvejende gyldne, ofte med blå foer; detaljer må have været udført i kridtgrunden. Forneden på ydersi-

den af den ene fløj hvidmalet skriveskrift: »Konserveret paa Statens Bekostning og under Nationalmuseet af Niels Termansen A(nn)o 1913«.

Ved 1700'ernes midte omtales en gammel katolsk altertavle nede i kirken,⁴⁶ og 1829 var den i tårnet,⁴⁷ 1874 ved nordvæggen. Herfra er den senere overført til Dragsholm, hvor den beskrives 1906. Efter at være istandsat 1913 ført tilbage til kirken og opsat på skibets nordvæg under midterste hvælving. Vistnok senere flyttet til tårnummet, og i hvert fald siden 1982 opstillet i den blændede arkade ind mod nordkapellet.

En †statuette forestillende Den gode hyrde, af gips, købtes 1901 hos Hans Christian Brix på Kongens Nytorv i København.⁴⁸

Altersølv. Kalk og disk, fra 1676. Kalken (fig. 26), med bæger fra 1972, er 23,5 cm høj; den er næsten identisk med en kalk i Hallenslev (s. 952) skænket 1675 af Henrik Müller, som også ejede denne kirke. Den sekstungede fod er drevet op i to afsæt, hvorover den stiger stejlt til den pæreformede knop med indknebet led under det nye bæger. På den flade fodplade ses to stempler: mestermærke FK for Fridrich Kurz (Bøje 214) og Københavnsmærke 1676.

Disken, 16,5 cm i tv., har 3 cm bred fane, som på undersiden er loddet til bunden, muligvis en reparation fra 1839, da kirkeejeren tog vasa sacra med til reparation.²⁹

Ske, fra 1892, med tre stempler: mestermærke P. Hertz, Københavnsmærke (18)92 og garantmærke for Simon Groth.

Disk, oblatæske og alterkande, fra 1972, udført af Bent Exner.

**Alterkande og oblatæske*, fra o. 1900, måske 1927, da en ny alterkande og oblatkål burde an-

Fig. 24a-b. Den oprindelige altertavle fra 1400'ernes anden halvdel (s. 2391). a. Helhed. I midtskabet ses fremstillinger af Bebudelsen og Nåde stolen, i fløjene scener af Jesu liv, i sydløjen (til højre) Fødslen, Fremstillingen i templet og Kongernes tilbedelse, i nordfløjen (til venstre): Piskningen, Tornekroningen og Korsegangen. b. Detaljer af Korsbæringen nederst i venstre fløj, af Maria i midtskabets bebudelsesscene og længst til højre en af de hellige tre konger fra scenen nederst i højre fløj. LL fot. 1982. - *The original altar-piece from the second half of the 15th century. a. In its entirety. In the central compartment representations of the Annunciation and the Throne of Grace; in the side compartments are scenes from the life of Jesus. In the southern wing (to the right): the Nativity, the Presentation in the Temple and the Adoration of the Magi and in the northern wing (to the left): the Flagellation, Christ crowned with Thorns and the Bearing of the Cross. b. Details: The Carrying of the Cross, below in the left compartment, The Virgin in the Annunciation scene in the central compartment and one of the Magi, below in the right compartment.*





Fig. 25a. Sygekalk med graveret årstal 1621, antagelig udført af Steen Pedersen, København (s. 2394). LL fot. 1982. - *Chalice for the Sick with the engraved date 1621, probably made by Steen Pedersen, Copenhagen.*

Fig. 25b. Stempler på sygekalken, sml. fig. 25a, antagelig for Steen Pedersen, optaget i Københavns guldsmedelav 1620, †1644 (s. 2394). LL fot. 1982. - *Marks on the chalice for the Sick, cf. fig. 25a, probably of Steen Pedersen, member of the Goldsmiths' Guild of Copenhagen in 1620, †1644.*

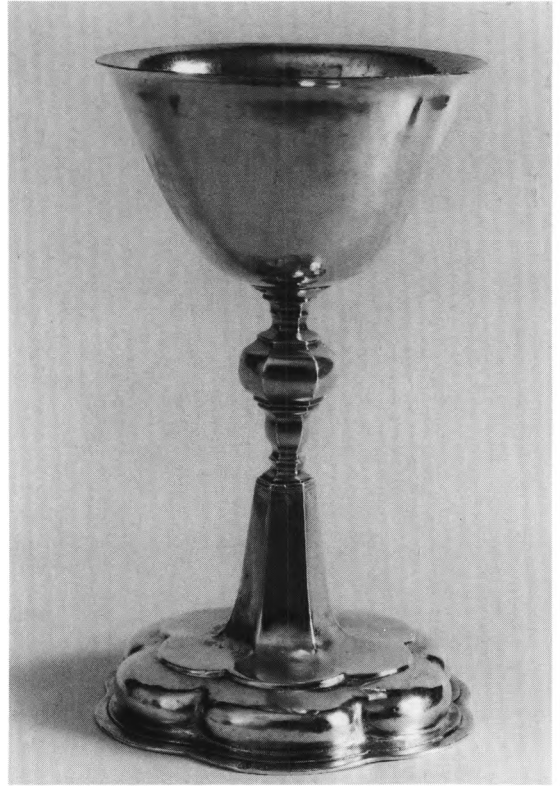


Fig. 26. Alterkalk udført 1676 af Fridrich Kurz i København. Bægeret er fra 1972 (s. 2392). LL fot. 1982. - *Chalice made in 1676 by Fridrich Kurz in Copenhagen. The cup is from 1972.*

skaffes.¹⁴ Fra Den kongelige Porcellænsfabrik, sorte med guld kors og kanter. I Odsherreds Museum (inv. nr. H 866 og 867ab). Sammesteds opbevares en tilsvarende, men mindre kande uden oplysning om herkomst; den kan være identisk med en alterkande af dette udseende, som erhvervedes fra Den kongelige Porcellænsfabrik 1901.⁴³

†*Alterkande.* 1665 betales for at omstøbe en kirkeflaske af tin, hvori vin hentedes,¹⁶ sml. †tinflaske (s. 2395).

Sygesæt. 1) (Fig. 25a-b), med graveret årstal 1621, som formentlig angiver tilblivelsestidspunktet, jfr. f.eks. sygekalken i Store Tåstrup fra 1639 af samme mester (s. 330). Sættet består af kalk og disk. Den 12 cm høje kalk har seks-tunget fod med fodplade og standkant med rhombeformet ornament. Tilsvarende sekskantet skaft med profileringer ved overgangen til



fod, knop og bæger. Knop med seks drevne tunger på over- og underside og imellem dem ligeledes drevne reliefversaler: »Ihesvs«. Bægeret hviler i skål med bladkrave. På fodpladen to ens stempler for Steen Pedersen, der blev optaget i Københavns guldsmedelav 1620 og døde 1644 (Bøje s. 33). Under bunden primitivt graveret versalindskrift: »Aasnæs Kircke 1621«. Samtidig, glat disk med graveret cirkelkors på fanen. I samtidigt(?), skindbetrukket futteral med stemplede ornamentter.

2) Nyere, sandsynligvis udført 1862 eller kort efter,⁴⁹ beslægtet med eksempelvis Havrebjergs (s. 1102) eller Kirke Helsinges (s. 1269 med fig. 32). Sættet, består af kalk, 14 cm høj, med vinbeholder i bægeret, disk og oblatæske. Opbevares i cylinderformet, skindbetrukket, fløjlsforet futteral.

En *†tinflaske* at besøge syge med nævnes 1645,¹⁶ sml. *†alterkande*.

Alterstager (fig. 27a), fra 1600'ernes sidste år, 76 cm høje, svarende til stagerne i Fårevejle. På foden graveret kursiv: »Asnis Kierche Anno 1699«. Tre fugle med udbredte vinger (fig. 27c) bærer de pompøse stager; til det stærkt profilerede skaft er fæstnet støbt alliancevåben for kirkeejeren Frederik Christian Adeler og hustruen Henriette Margrethe von Lente (fig. 27b). - En syvarmet *stage*, nævnt i 1920'ernes be-



Fig. 27a-c. Alterstager med graveret årstal 1699 på foden. a. Helhed. b. Våbener for kirkeejeren Frederik Christian Adeler og hustruen Henriette Margrethe Lente. c. Den ene af de tre fugle, der bærer stagen (s. 2395). LL fot. 1982. - a-c. Altar candlestick with engraved date 1699 on the base. a. In its entirety. b. Coats of arms of the patron of the church Frederik Christian Adeler, and his wife Henriette Margrethe Lente. c. One of the three birds supporting the candlestick.





Fig. 28. Galvanoplastisk *dåbsfad, fra 1800'ernes sidste halvdel (s. 2398). I Odsherreds Museum. LL fot. 1982. - *Galvanoplastic *baptismal dish from the last half of the 19th century. In Odsherreds Museum.*

Fig. 29. Døbefont af gotlandsk kalksten, fra 1200'ernes slutning, en såkaldt Paradisfont (s. 2396). LL fot. 1982. - *Font of Gotland limestone from the close of the 13th century, a so-called Paradise font.*



gyndelse,¹⁴ såkaldt Titusstage, bruges nu i ligkapellet.

†*Røgelsekar*. O. 1755 nævnes et gammelt røgelsekar,⁴⁶ og endnu 1809 hang det på væggen bag ved alteret »noget forslidt men ellers ubeskadiget«.

†*Messehagler*. 1645 nævnes en rød fløjlsmessehagel,¹⁶ og o. 1755 »en messehagel eller korkåbe af blommet rødt plys«.⁴⁶ 1810 ønskede synet en ny hagel anskaffet, og 1812 var den under arbejde.⁴² 1830 manglede en messehagel, og 1842 opføres en ny.²⁹

†*Messeklokke*. Inventariet 1645 opfører en lille primklokke.¹⁶

Alterskranke, 1957, af jern, med glatte stivere, hvis antal mindskedes 1973, da også felternes jernbøjler fjernedes.

†*Alterskranker*. 1) 17-1800'erne, snarest 1700'erne, jfr. opstillingen tværs over koret. Af jern, med glatte lodrette standere og en vandret lidt over knæfaldet (sml. fig. 15 og 22). 2) 1906, med tætsiddende, spinkle, drejede balustre af træ og poleret håndliste. Tresidet med afskårne hjørner.¹⁴

Font (fig. 29), fra 1200'ernes slutning, af gotlandsk kalksten, den spidsbuede bægerbladstype eller såkaldt Paradisfont,⁵⁰ hvortil også hører fonten i bl.a. Butterup (s. 72 med fig. 15). Højden er 108,5 cm, tvm. 88 cm. Den keglestubformede fod har vulst foroven under halvkugleformet kumme, som er hugget for sig og smykkes med 12 spidsbuede tunger eller bukler adskilt af skarprykkede strenge med cirkelskive i vederlagshøjde. Under den øverste kant en hulkel. 1889 ønskedes fonten rensat.¹⁴ På fotografi fra 1904 ses den i korets nordvesthjørne med foden skjult under gulvet. Ved flytning under restaureringen 1906 skal bærestængerne være knækket, hvorved fontefoden beskadigedes; den anbragtes, også på grund af sin højde, i en fordybning i gulvet, som udstøbtes med cement. I 1920'erne flyttet til skibets sydside og 1957 til den nuværende plads i skibets nordøsthjørne, ved korbuen.

Dåbsfade. 1) Skænket 1643, af tin, tvm. 88 cm med 8 cm bred fane og 11 cm dybt. I bunden punslet Jesumonogram og udenom versalindskrift: »Anno domini 1643 12 october«. På fanen



Fig. 30a. Korbuekrucifiks fra o. 1175 (s. 2398). NE fot. 1991. - *Chancel-arch crucifix c. 1175.*



Fig. 30b. Detalje af korbuekrucifiks, sml. fig. 30a. (s. 2398). NE fot. 1991. - *Detail of the chancel-arch crucifix, cf. fig-30a.*

fire kronede rosestempler, som angiver kvaliteten: engelsk tin; i kronen et utydeligt årstal, muligvis 163?. Fadet var 1957 stærkt angrebet af tinpest.⁵¹

2) 1923, af tin, hviler på fire kraftige fødder. Under bunden graveret versalindskrift: »Asnæs Kirke 1923 Heusers Kirke-tin«.

**Dåhsfad* (fig. 28), formentlig fra 1800'ernes sidste halvdel, tvml. 42 cm, muligvis identisk med et galvanoplastisk fad med frise omtalt i indberetning 1916.⁵² Odsherreds Museum (inv. nr. H 869).

Dåbskande, købt 1896 hos kandestøber L. Buntzen, Landemærket i København,⁴³ hvis udslidte stempel ses under bunden. Af tin, 26 cm høj, identisk med kanderne i f.eks. Hørby, Store Fuglede og Fårevejle.⁵³ †*Dåbskande*. Inventarieret 1645 nævner en kobberkedel at bære vand med.¹⁶

Krucifikser. 1) (Fig. 30a), o. 1175. Den 145 cm høje figur står på fodskammel med næsten

vandret strakte arme og strakte fingre. Hovedet hælder umærkeligt mod højre; det har borehul i issen, desuden fals til en nu manglende kongekrone, der snarest har været af metal. 1916 sås rester af jernsøm. Det midtdelte hår er glat foroven, mens groftskårne, vandrette bølger dækker ørerne og ender i en, næsten oprådnat, lok på hver skulder. Ansigtet er alvorligt, med åbne, mandelformede øjne og lige næse (fig. 30b). Mustachens skarpe underkant ligger ned over munden, så kun underlæben ses. Hageskægget er markeret ved en fremstående skarp kant fra øre til øre. Kroppen er enkelt modeleret uden detaljer; det knælange, næsten glatte lændeklæde har vulst med buet overfald midtpå. Knæene er let bøjede, fødderne har usædvanlig naturalistisk fremstillede tæer. Den venstre af de to jernnagler, med slankt hoved, er formentlig oprindelig. I figurens udformning antyder Francis Beckett en mulig genklang af engelsk plastik og henviser til et stenkrucifiks i Romsey kloster nordvest for Southampton.⁵⁴

Korstræets lodrette stamme er afsavet foroven og forneden lige under fodskamlen, hvorefter målene er 190x218 cm. Det er let hvælvet med glatte kanter og cirkelskive i korsskæringen. Bag figuren er det ubearbejdet. Den vandrette korsarms cirkulære endefelter rummer relieffer af Lukasoksen og Markusløven. De er fremstillet vingeløse med halen lagt mellem bagbenene og op over ryggen. Felternes øvre, ydre hjørne er skåret skråt af, som følge af en ændret placering.⁵⁵

Af farver ses lidt barokstaffering og enkelte rester af senmiddelalderlig kridtgrundsstaffering. Hudfarven har været rødlig med blodstænk, hår og skæg brunt. Korstræets kanter har stået røde; på dets bagside ses beskedne rester af rødbrune, sengotiske bølgeranker på hvid bund, vistnok udført i kalkfarve.

1904 fandtes krucifikset på loftet over nordkapellet (ligkapellet) og blev efter sognepræstens mundtlige tilladelse indsendt til Nationalmuseet (inv. nr. D6790). Efter menighedens ønske leveredes det imidlertid 1916 tilbage til kirken,⁵⁶ og anbragtes over indgangsdøren. Nu på skibets nordvæg, i østligste fag.

O. 1755 omtales et krucifiks »neden i kirken« med underskriften: »Det han døde, det døde han engang for Synden«,⁴⁶ måske på en \dagger korbu-
bjælke.

2) Efterreformatorsk, fra 15-1600'rne, af eg, på nyt korstræ. Den 70 cm høje figur (fig. 31) hænger dybt i de strakte, senede arme med markeret albueled; ring- og lillefinger er krummede. På hovedet, som hælder stærkt mod højre, tornekrone af sammenbundne grene over viltre lokker. Lukkede øjne, kraftigt nedhængende overskæg og tvedelt hageskæg. Lændeklædet, der har knude ved Kristi højre hofte, lader lårbenet utildækket. Fødderne er overlagte med højre øverst. Det nye korstræ er glat. Figuren har rosa hudfarve, brunt hår og grøn tornekrone samt rødt lændeklæde. Tidligere var hudfarven hvidgrå og korstræet sortmalet. Hang 1904 over korbu-
en (jfr. fig. 19), siden 1977 i tårnrummet, på sydvæggen.

Prædikestol (fig. 32a), fra 1500'ernes sidste år, tidligere med de fire evangelister afskilret, nu med malerier af Ingolf Røjbæk fra 1965, da også opgangen fornyedes. Himlen blev anskaffet 1845.²⁹ Stolen minder i sin opbygning om den i Grevinge⁵⁷ og de der nævnte. Den består af fire fag adskilt af kannelerede halvsøjler med prydbælte og kapitæler dannet af spidse blade med små indskæringer. Alle felter indrammes af profillister, og de øverste adskilles af småsøjler svarende til storfelternes. Herover sidder engleho-
veder (fig. 32c) på det sted, hvor gruppens andre stole har et lille skjold med datering. Imellem dem er anbragt et bræt, der nu fremtræder afhøvlet, men må antages oprindeligt at have haft reliefskåret bladværk. Under kurven meget lave, udsavede hængestykker og på hjørnerne store drejede, midtdelte hængekugler, begge dele sekundære.

I væggen under stolen er indmuret et mandshoved (fig. 32b), der er samtidigt med stolens oprindelige dele (sml. herskabsstolene i Fårevjle); i dets flade overside er huller til fastgørelse af ribberne fra en \dagger underbaldakin, sml. den sengotiske stol i Skibbinge (DK. Præstø s. 885, fig. 7), og på Fyn: Brendekilde (Odense amt), samt Aunslev 1573 og Gudme (Svendborg amt),

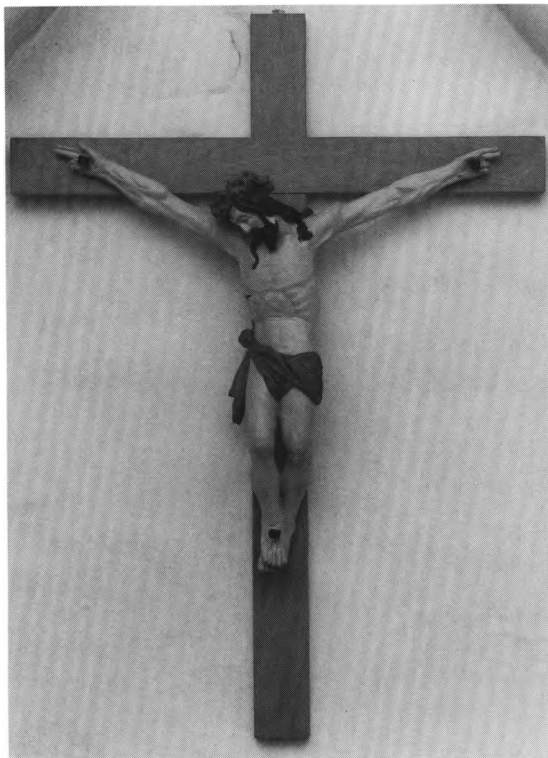


Fig. 31. Krucifiks fra 15-1600'rne (s. 2399). LL fot. 1982. - 16th/17th century crucifix.

hvor en tidligere knægt under prædikestolen, formet som et mandshoved, nu er ophængt i tårnrummet.⁵⁸ Desuden Biersted (Ålborg amt), hvis stol dateres ved reliefskåret årstal 1588. Det er uvist, hvornår underbaldakinen fjernes; 1926 udførtes en rekonstruktion, som atter borttoges ved restaureringen 1977.

Himlen er regelmæssig ottesidet; undersiden deles af profillister i et tilsvarende antal felter omkring ottekant, hvorunder due med udbredte vinger. Enkle spærformede topstykker over gennemløbende frise. Opgangen har tre glatte fyldinger.

Stolen står afrenset med sort, guld og orange farver på enkelte lister, himlens underside er gul, med orange og gyldne lister afstemt efter storfelternes malerier fra 1965, som forestiller: Kristi fødsel, dåb, korsfæstelse og opstandelse.

Midt i 1750'erne siges de fire evangelister at være afskilret,⁴⁶ det er uvist, om det har været udskårne figurer som Grevinges, der tilføjedes 1621 (jfr. s. 2353), eller malede som Rørvigs fra



Fig. 32a. Prædikestol fra 1500'ernes sidste år. I storfelterne malerier udført 1965 af Ingolf Røjbæk. Himlen er fra 1845 (s. 2399). LL fot. 1982. - *Pulpit from the end of the 16th century. The paintings in the large panels are by Ingolf Røjbæk in 1965. Sounding-board from 1845.*

credenti. Rom. 10«. Nedenunder: »S. Paulus. Maledictus, qvi non fecerit. Deut. *II* [5 Mos]«. Nedenunder stod Moses afskilret »Ecce agnus dei, qvi tollet peccata mundi« og nedenunder Johannes. Sml. Ruds Vedby (s. 1003) hvor Moses og Kristus med citat fra Joh. 1,17 og 2 Mos. 4,12 omtales 1758. Desuden Greve og annekskirken i Kildebrønde, hvor Moses med lovens tavler og den velsigende Kristus er malet, antagelig 1686.⁵⁹

Stolen befinder sig i skibets sydøsthjørne, hvor den sandsynligvis altid har stået, jfr. †kalkmalerier.

Stolestader, fra 1957. Gavlene har rektangulære fyldinger og enkel aftrapning foroven. De står umalede bortset fra en smal forgyldt liste hvorover en enkel blå som afdækning. Fyldingerne

1708 (s. 2077, fig. 27). »Rundt om stolen« sås indskrifterne: »Qvomodo autem audient sine prædicante Rom. 10 [14] (Hvorledes skulle de kunne høre, uden at der er nogen, som prædiker?) S. Matthæus. Qvomodo credent qvem non audierunt? (og hvorledes skulle de kunne tro på ham, som de ikke har hørt om?) S. Marcus. Qvomodo invocabunt, in qvem non crederunt (Hvorledes skulle de nu kunne påkalde ham, som de ikke er kommet til tro på?) S. Lucas. Qvicung invocaverit nomen domini, salvus erit (Thi enhver, der påkalder Herrens navn, skal frelses [Rom. 10,13]) S. Johannes«. 1928 var indskrifterne i smalfelterne erstattet af danske i en lidt anden oversættelse, med versaler, opmalet 1926 af en lokal maler.

På højre hånd, når man gik op på stolen, læstes: »Christus est finis legis in salutem omni

Fig. 32b. Konsolhoved, på væggen under prædikestolen, har tidligere båret en †underbaldakin (s. 2399). LL fot. 1982. - *Console mask on the wall below the pulpit: formerly supporting a †pedestal.*





Fig. 32c. Englehoved under prædikestolens håndliste, sml. fig. 32a (s. 2399). LL fot. 1982. - *Angel's head on the pulpit rail, cf. fig. 32a.*

med to gavle er bevaret. Stolen er af eg, fyldinger og pult dog af fyr. Forsiden har to gange tre fyldinger i to rækker over hverandre, afsavet i den ene side, så de to kun er halve. Af disse fremviser den øvre et halvt reliefskåret hjulkors, de andre fem foldeværk, som i et, antagelig fornyet, felt adskiller sig fra de utallige variationer, der kendes på Sjælland.⁶³ Den vestre gavl er glat, den østre har spidsbladet roset i fordybet felt og derover årstallet, som synes at være

indrammes af røde profillister; mod bænkesæderne er de blå.

†*Stolestader*. 1) Fra 1571, omtalt o. 1830 som umalede.⁶⁰ Ved udgravning i forbindelse med restaureringen 1956-57 fandt man et lille *fragment, ca. 15x7 cm, med rest af en reliefskåret roset.⁶¹ 2) 1837 siges stolene at være nyindrettede; de kendes fra fotografi 1904 (fig. 19). Restaureringen af nogle få gamle, der var tilbage, synes at være afsluttet 1842.²⁹ 1891 ønskede synet dørene fjernet og lagt på loftet, hvilket var sket 1904. Samtlige stole fremtrådte 1871 egetræsmaledede.¹⁴

Skriftestol (sml. fig. 22), fra 1600'rne, sml. f.eks. Gudum (DK. Sorø s. 656, fig. 5). Forsiden har tre glatte spejlfyldinger, hvorover gitterværk, kortsiden består af døren med én fylding. Formentlig identisk med den brune stol ved altret, der 1834 burde fjernes²⁹ og 1900 istandsættes.¹⁴ På fotografi fra 1904 ses den i kørets nordøsthjørne, men 1916 stod den egetræsmaledede stol i tårnrummet, antagelig i sydvesthjørnet hvor den er markeret på plan fra 1954. Nu blåmalet i to nuancer,⁶² og stående i tårnets nordøsthjørne.

Degnestol (fig. 33a), med reliefskåret årstal, der formentlig skal læses 1551; kun forpanelet

Fig. 33a. Degnestol formentlig 1551. Indskriften vendt på hovedet (s. 2401). LL fot. 1982. - *Parish clerk's pew, probably from 1551. The inscription is fitted upside down.*

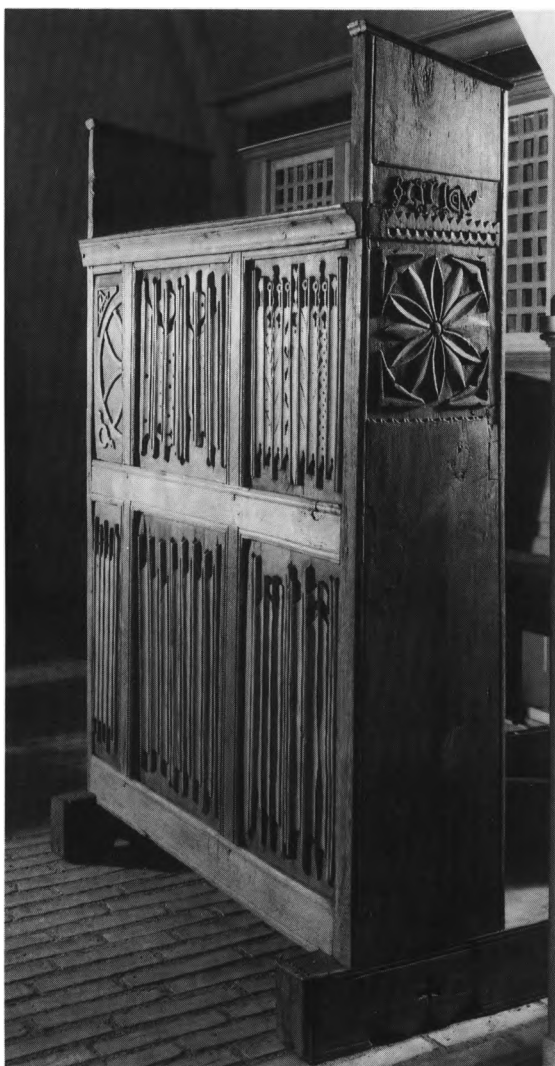




Fig. 33b. Reliefskåret datering på degnestolens gavlf: A(nno) d(omini) 1551, sml. fig. 33a (s. 2402). LL fot. 1982. - Date carved in relief on bench-end of parish clerk's pew: A(nno) d(omini) 1551, cf. fig. 33a.

vendt på hovedet: »A(nno) d(omini) 1551« (fig. 33b). Ca. 15-19 cm højere oppe er den ialt 139-43 cm høje gavlplanke savet skråt af. Gavlens højde modsiger, at den er anbragt på hovedet. Man kunne overveje den mulighed, om planken stammer fra det †skab i koret, som omtales midt i 1700'rne (s.d.).

I pulten er indridset adskillige bomærker, årstal og navne, de her gengivne med versaler: »1607 INK 6 Ianv«, »PCÆ 1609«, »O. C. N. 1634 6 July« og »Petrvs Martini diaconvs 1681 vi Aprilis«. Stolen står på dele af oprindelige fodstykker med indskåret kors, sml. f.eks. degnestolen i Freerslev (DK. Sorø s. 585, fig. 9). Bænken synes at være samtidig med stolestaderne.

1958 fjernedes en mørk egetræsfarve, i stedet påførtes den nuværende partielle bemaling bestående af rød og blå bund bag foldeværket. 1904 stod stolen i korets sydside (jfr. fig. 22), senere neden for prædikestolen med front mod nord. 1958 var den opstillet nord for korbuen med front mod vest, og ved restaureringen 1977 flyttedes den til tårnrummet, lige ved tårnbuens nordre vange.

†Bænke. 1866 burde to bænke anskaffes under tårnhvælvingen og igen 1892 to nye i tårnet, af samme slags som dem der er.¹⁴

†Herskabsstol? I middelalderen var muligvis indrettet en herskabsstol i skibets vestende, jfr. s. 2380).

†Skab. Præsteindberetningen fra 1750'erne nævner et gammelt skab i koret,⁴⁶ og endnu i begyndelsen af 1920'rne opregner et inventarium et skab sammesteds,¹⁴ men det er ikke omtalt i en udateret jævnaldrende indberetning. Se også degnestol.

†Pengeblok, 1830 omtalt som ubrugelig.²⁹

*Penge tavle (fig. 34), fra 1694, af eg, fineret, med indlagt stjerne i bunden. I rygskjoldets bagside er indfældet en metalplade hvorpå vers med graveret kursiv, underskrevet Karen Augustini Daatter Wiwel A(nn)o 1694. Metalpladen skænkedes 1907 til Asnæs, hvorfra tavlen formodes at stamme, sml. (†)epitafium. I Ods herreds Museum (inv. nr. H 865).

To pengebøsser, formentlig fra 1920'nes begyndelse,⁶⁴ cirkulære med drevet græsk kors på forsiden, af type som Martin Nyrops, men ikke identiske med disse.

Dørfløjene er alle nyere. Indgangsdøren, fra 1981-82, står i træets farve, mens indersiden, med otte fyldinger i hver fløj, er lysegrå. Fløj-døren mellem våbenhus og skib er jævnaldrende, lyseblå på begge sider, med lysegrå lister. Tårndøren står i træets farve, mens dørene til nordkapellet og koret er grågrønne. I døråbningen til koret sidder også en indvendig dørfløj med spejlfyldinger. 1982 blåmalet, 1991 står den afrenset. *Dørfløj, 1700'rne, af fyr, 210x63 cm, flammeret på ydersiden, hvor der er rester af grålig, antagelig falmet grøn farve. 1915 afleveret til Steenstrup Museum, hvorfra den senere er kommet til Odsherreds Museum (inv. nr. 1161). †Dørfløje. 1915 anskaffedes en fløj dør til våbenhuset,¹⁴ flammeret på ydersiden. Døren mellem våbenhus og skib kendes fra tegning 1973. Det var en fløj dør med to høj rektangulære fyldinger adskilt af en lav i hver fløj.

†Pulpitur (sml. fig. 35), antagelig samtidigt med orglet fra 1920, efter tegning af Ivar Bentzen, med opgang i skibets sydvesthjørne.

Orgel (sml. fig. 12), 1958, med seks stemmer, ét manual og anhangspedal, bygget af Frederiksborg Orgelbyggeri ved Troels Krohn, Hillerød, 1977 udvidet med en pedalstemme. Disposition: Manual: Gedakt 8', Spidsgamba 8', Principal 4', Rørfløjte 4', Kvintatøn 2', Mixtur II. Pedal: Subbas 16' (1977). Tegnet af Rolf Graae og malet svarende til stolestaderne. Ved nordvæggen i skibets østfag, 1977 flyttet til skibets sydvesthjørne, hvor det er opstillet med facaden mod nord. †*Harmonium*, (sml. fig. 19), leveret 1906 af Petersen & Steenstrup, København.⁶⁵ I skibets nordøsthjørne. †*Orgel* (fig. 35), 1920, bygget af A. C. Zachariasen, Århus. 1924 udvidet med klokkespil.¹⁴ Pneumatisk aktion og vindlade. På vestpulpitur, med nordvendt spillebord og pibebøs gitterfacade, sammenbygget med pulpiturbrystningen. Tegnet af Ivar Bentsen. På smalt pulpitur i skibets vestende.

Salmenummertavler, fra 1976-77, af ufarvet træ, med søm til hvide metalnumre. †*Salmenummertavler*. På fotografi fra 1904 (fig. 19) ses to sortmalede med buetunge foroven og salmenummerene skrevet med kridt, antagelig de to sorte, der 1924 skulle afskaffes.¹⁴ Endvidere skulle en ny anskaffes og to af de hvide indrettes til dåb og altergang. De havde spærformet øvre afslutning (sml. fig. 15).

Belysning. På væggene sidder lampetter fra 1970'ernes sidste år. En *lysekrone*, fra 1900'ernes begyndelse, skænket af købmand Fischer og hustru, udført af hendes broder, kobbersmedemester Resin i Kalundborg, fik 1924 indlagt elektrisk lys.⁶⁶ Kronen hang i skibets midterste hvælvfag, nu i tårnets mellemstokværk.

Et †*tårnmur* nævnes tidligst 1662.¹⁶ På klokkestolens vestre stolpe sidder et beslag, som har drejet en urhammer. Slidspor af denne ses udvendig på den store klokke. Uret er åbenbart ofte gået i stå.⁶⁷ 1862 tillades det kirkeejeren at nedtage det »ubrugelige Urværk« i tårnet uden at anbringe et nyt. Det gamle værk havde ikke

Fig. 35. †Orgel fra 1920, bygget af A. C. Zachariasen. Tegnet af Ivar Bentsen (s. 2403). Bruno Christensen fot. o. 1940. - †*Organ from 1920 built by A.C. Zachariasen. Designed by Ivar Bentsen.*



Fig. 34. *Pengetavle fra 1694 (s. 2402). I Odsherreds Museum. NE fot. 1990. - **Collection tray from 1694. In Odsherreds Museum.*

skive (jfr. Udby og Hagedsted s. 482 og s. 553) kun slagværk.⁶⁸

Klokker. 1) (Fig. 36) 1582, støbt af Matthias Benninck fra Lybæk. Tvm. 88 cm. Om halsen indskrift på latin, med reliefversaler: »Dvm tra hor avdite voco vos ad gaudia vitæ anno 1582. Matias Benninck me fecit Lvbecæ« (Lyt til mig mens jeg drages, jeg kalder eder til livets glæder år 1582. M.B. gjorde mig i Lybæk). Over indskriften en frise med frugtklaser, griffe og overflødighedshorn (fig. 36a); på hankene skæggede masker.

2) (Fig. 37) 1591, støbt af samme mester som nr. 1. Tvm. 87 cm. Om halsen latinsk indskrift



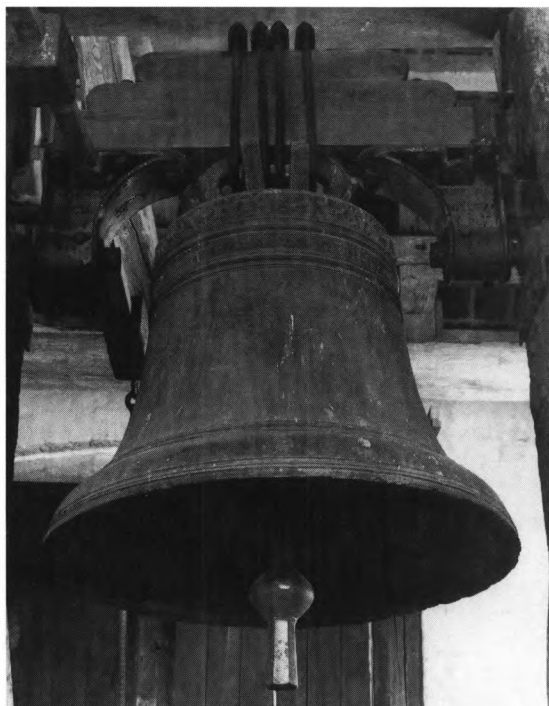


Fig. 36-37. Klokker støbt af Matthias Benninck, Lybæk. 36. Nr. 1 fra 1582 (s. 2403). 37. Nr. 2 fra 1591 (s. 2403). NE fot. 1991. - 36-31. Bells cast by Matthias Benninck, Lübeck. 36. No. 1 from 1582. 37. No. 2 from 1591.

med reliefversaler: »Lavdate deo(!) in simbalis jvbilationis Mattias Bennigh me fecit anno domini 1591« (Lover ham klingende cimble [SI. 150,5]. M.B. gjorde mig i Herrens år 1591). Over indskriften bort bestående af vase mellem vingede genier og neg hvorover englehoved identisk med bort på den samtidige klokke nr. 1 i Gørlev (s. 1208).

Begge klokker er ophængt i slyngebom.

Klokkestol, gammel, af eg, med dobbelte, og på midten tredobbelte skråstivere, af hvilke enkelte er af fyr. Under klokkerne skråbånd. Nummerering med stemmejern. 1734 noterede synet, at klokkeværket var ganske brøstfældigt, så man med fare måtte ringe med klokkerne.³³

GRAVMINDER

Middelalderlig grav. Ved indlæggelsen af varmeanlæg i kirkens gulv 1909 afdækkedes en middelalderlig muret kampestensgrav i skibets østligste fag, umiddelbart foran korbuen. Graven var trapezformet med særskilt hovedleje, med

groft tilliggende kantsten og dækket af tre brede kampestensflager. Ved venstre side af skelettets bryst stod en sortbrændt **gravpote* med trækul og en stump snor bundet i knude, højde 10 cm, tvm. 13 cm, af buet form og noget indkneben lidt under munden (NM. inv. nr. D7336).

Kampestenene fra graven blev taget op og henlå en overgang i tårnrummet, men blev derefter opstillet på kirkegården syd for koret, i overensstemmelse med fotografierne af fundet i gulvet.¹⁵ 1982 flyttedes det usædvanlige arrangement, der var blevet fæstnet med cement, til en plads vest for våbenhuset, men blev umiddelbart efter kasseret.

(†)*Epitafium*, med malet årstal »1653«. Over provst Christen Pedersen Wiwild (†1659). Bevaret er midtfeltets portrætmaleri (fig. 41), olie på træ, 81x61 cm, der viser præsten i halvfigur på blågrå baggrund, klædt i sort med pibekrave, hovedet vendt mod højre i trekvartprofil, med halvlangt, mørkblondt hår, stort hvidt overskæg og hageskæg. Han holder sin venstre hånd mod brystet og har i sin højre en hvid, perga-

mentindbunden bog med initialerne »C. P. W.«

I maleriets øvre højre hjørne er foruden årstallet malet »ÆTAT: 69« (69 år gammel). Indfattet i sortmalet, profileret træramme.

Bag farvelaget skinner træpladens årer stærkt igennem. Dens to halvdele blev ved et tilfælde fundet på loftet af præstegårdens udlænge omkring århundredeskiftet og efter istandsættelse på Nationalmuseet ophængt 1910 i kirken på korets nordvæg.⁶⁹ Siden flyttet til sydvæggen i skibets vestligste fag og efter restaurering 1977 placeret på nordvæggen sammesteds.

Mindetavle (fig. 38). Malet årstal »1851«. Over Rasmus Nielsen af Høve og Christian Andersen af Høve, †25. juli 1850 i slaget ved Idsted. Opsat 16. febr. 1851 af Asnæs sogns beboere.

Ottekantet trætavle, 78x46 cm, hvis indskriftfelt med sorte versaler på gråhvid grund omgives af en bred, brun- og gråmarmoreret ramme, påhæftet hvidmalede flankerende balustre samt stiliserede svungne bladornamenter foroven og forneden. På rammen over indskrifttavlen er malet den tapre landsoldat. Måske placeret på skibets nordvæg ind til 1893,¹⁴ og derefter flyttet til våbenhuset, hvor tavlen nu hænger på sydvæggen, øst for indgangsdøren.

Gravsten. 1) Middelalderlig, af granit, 139x44 cm, glat tilhugget, men ikke mulig at bestemme nærmere, da den er indsat i våbenhusets vestmur.

2) (Fig. 42) 1300'rne. »[H]ic [ia]cet dominv[s Nic]olavs Byvg« (Her hviler hr. Nicolaj Byug). Grå kalksten i brudstykker, samlet med cement, ca. 150x80 cm. Langs overkanten og højre side skriftbånd med fordybede majuskler mellem to fordybede linier. Den udslidte sten har ingen yderligere udsmykning. 1874 i våbenhusets gulv, foran døren ind til kirken. Siden forsvundet, men genfundet ved kirkegårdsudvidelsen 1928 i ti brudstykker blandt fundamenterne til den 1880'erne opførte kirkegårdsмур. I våbenhuset, op ad østvæggen.

3) O. 1765. Over Christen Dahl, forhen sjælesørger for Asnæs menighed, *9. febr. 1699 i Forewesle (sic!) præstegård, †4. marts 1765 efter 37 år i embedet, og hustruen Margrethe Sophie Schwane, *20. febr. 1709 på Christianshavn, †4.

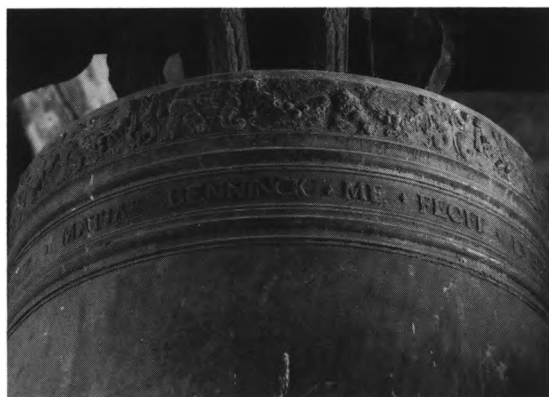


Fig. 36a. Detalje af klokke nr. 1, sml. fig. 36. Bort med frugtklaser, griffe og overflødhedshorn (s. 2403). NE fot. 1991. - *Detail of the frieze on bell no. 1, fruit, griffins, comucopias, cf. fig. 36.*

okt. 1751. I ægteskab i 21 år, frugtbart med seks kære børn, hvoraf fire lever.

»Med Ære, Roes og Roe et par,
her hviler som i Live var
vor Fader og vor Moder.
Hun var en Schwane, han en Dahl,
men de fik Sving til Himlens Sal,
til Guds og Lammets Floder.«

Hvidgrå kalksten, 178x111 cm, alene smykket af indskriften og det langs kanten omløbende gravvers med fordybede versaler (navne med kursiv). 1874 liggende i skibets gulv, foran opgangen op til koret, 1928 flyttet til våbenhuset, op ad østvæggen.

Gravfliser. 1 - 6) O. 1650. Over seks af sognepræsten Christen Pedersen Wiwilds børn (jfr. (†)epitafium): Boel Christens Daater, Eline Christens Daater, Iørgen Christen Søn,⁷⁰ Maren Christens Daater, Eline (sic!) Christens Daater, Karen Christens Daater (†1657). De seks små kvadratiske kalkstensfliser, ca. 27x27 cm, bærer kun navnene med fordybede versaler. De lå tidligere i skibets gulv,⁷¹ men blev o. 1910 flyttet fra deres plads ved opgangen til prædikestolen og lagt neden for tårnbuen. Da var der kun fem, hvoraf den ene 1909 var blevet fundet nede i jorden i kirkens midtgang. Den sjette (over Boel Christensdatter) blev genfundet i kirkegårds-muren 1928 (jfr. gravsten nr. 2).⁷² Fliserne blev derefter indmuret på våbenhusets østvæg.



Fig. 38. Mindetavle, med malet årstal 1851 over Rasmus Nielsen og Christian Andersen, begge af Høve og faldet 25. juli 1850 i slaget ved Isted (s. 2405). Mogens Larsen fot. 1973. — *Memorial tablet from 1851 for Rasmus Nielsen and Christian Andersen, both from Høve, †25. July 1850 in the battle of Isted.*

Kirkegårdsmonumenter. 1) O. 1828. Jørgen Olivarius, døbt 18. jan. 1732, †27. sept. 1810, sognepræst i Asnæs fra 29. marts 1765 til 30. april 1806, og hustru Dorathea Olivarius, f. Bjørn, †5. jan. 1828. Rødlig granitplade, 50x63 cm, hvis flade udfyldes af indskriften med fordybede versaler med spor af sort opmaling. Mellem andre ældre kirkegårdsmonumenter ud for tårnets nordvesthjørne.

2) O. 1841. Iohan Henrik Woss, *11. nov. 1779, †11. nov. 1841, sognepræst i Asnæs i 32 år. Mørkgrå granitstele, 67x52 cm, med fordybede versaler, hvori rester af sort maling. På bagsiden

en murhage af jern. På sokkel af rødsort granit ud for tårnets nordvesthjørne.

Fra kirkegården er bevaret en række særegne * *trækors* af nyere dato. 1) (Fig. 40) o. 1890. Tømmer Hans Madsen, Asnæs, *6. maj 1818, †30. jan. 1890. Simpelt latinsk kors, højde ca. 75 cm, med løgformede udskæringer for enden af korsarmene. Korsskæringen dækkes på for- og bagsiden af en cirkulær træplade, forsiden med indskriften anført med sortmalet antikva (navn med versaler). Spor af brungul bemaling. I Odsherreds Museum (inv. nr. H 1009).

2) (Fig. 39) o. 1899. Karen Nielsen, husmand Anders Nielsens hustru af Asnæs, *13. maj 1840, †29. marts 1899. Spinkelt latinsk kors med stammen tilspidset forneden til jordspyd, samlet højde 127 cm. Korsarmene ender i cirkelformede knopper, og i korskæringen er fæstnet en fladoval indskriftplade, indfattet i ramme af udskårne vedbendsgrene. Indskriften står med sortmalet antikva (navn med versaler) på, der er hvidmalet som knopperne, mens selve korset er egetræsmalet med randlinier. I Odsherreds Museum.

3) O. 1912. Lisbedt Madsen, f. Johansen, *2. marts 1823, †2. juni 1912. Som nr. 1. I Odsherreds Museum (inv. nr. H 1010).

Yderligere to *†trækors* har ind til nyere tid stået på kirkegården.⁷³ 1) O. 1900. Over Ane Marie Jensen af Asnæs Lammefjord. Udformet som ovenstående nr. 1 og 3.

2) O. 1919. Christian Edvard Andersen, *23. jan. 1891, †1. sept. 1919. Sammen med sine tre brødre. Latinsk kors, hvis arme var forbundet af cirkelslag omkring korsskæringen. Korsarmenes kanter var profilerede og smykkedes yderst af cirkelmønstre samt for enderne af påhæftede knopper, drejede som løgspir. Indskriften var anført med fordybet, sortmalet antikva på selve korset, mens oplysningen om brødrene stod med samme skrift på cirkelslaget.

På ældre fotografier ses et eksempel på en oval *†gravstedsramme* fra 1800'ernes anden halvdel, af hvidmalet støbejern eller cement,⁷⁴ såvelsom talrige *†støbejernsgitre*. Desuden et enkelt *†støbejernskors* med kløverbladformede korsender, endnu 1904 stående nord for skibet.

KILDER OG HENVISNINGER

LA. *Pastoratsarkivet*. Asnæs pastorat. Asnæs kirkerogsk. 1645-72. - Liber Daticus 1738-1808. - *Godsarkiver*. Adelsborg. Kirkerne vedk. 1719-1924. - Kirke- og skolerogsk. 1896-1904. - *Ved embedet*. Synsprot. 1862-19(82). - Liber Daticus 1931-(57). - Se i øvrigt arkivalier for Holbæk amt i almindelighed s. 50.

NM2. Præsteindberetning til Oldsagskommissionen 1809. Indberetninger ved J. B. Løffler 1874 (bygning, inventar og gravminder), C. M. Smidt 1904 (middelalderlig hustomt, inventar), M. Mackeprang 1904 (fliser), Eigil Rothe 1905 (kalkmalerier), M. Mackeprang 1905-06 (alterbord og relikviagemme), M. Mackeprang 1906 (kalkmalerier), Chr. Axel Jensen 1906 (altertavle), Lars Andersen 1907 (pengetavle), Chr. Axel Jensen 1916 (krucifiks), usign. udat. [Poul Nørlund] (bygning), usign. udat. [M. Mackeprang og ?] (inventar og gravminder), V. Hermansen 1928 (helleristning og gravsten), Poul Nørlund 1928 (middelalderlig hustomt), Olaf Olsen 1957 (gulvundersøgelse), Einar V. Jensen 1958 (degnestol), Morten Aaman Sørensen 1968 (bygning), Rolf Graae og Erling Jessen 1968 og 73 (bygning og inventar), Mogens Larsen 1973 (inventar og gravminder), K. Søn-

dergaard-Nielsen 1977 (epitafiemaleri), Ole Dufour 1977 (inventar og mindetavle), Hugo Johannsen 1982 (bygning), Marie-Louise Jørgensen 1982 (inventar), Birgitte Skov 1982 (gravminder), Ebbe Nyborg 1990 (korbuokrucifiks). - Bygningsbeskrivelse ved Mogens Vedsø, kalkmalerier ved Hugo Johannsen, inventar ved Marie-Louise Jørgensen og gravminder ved Lars Grambye. Redaktionen afsluttet 1992.

Tegninger. NM2. Akvarel af font ved J. B. Løffler 1874. - Gnidebillede af fliser ved M. Mackeprang 1904. - Plan af middelalderlig hustomt ved C. M. Smidt 1904. - Plan ved C. G. Schultz 1929. - Planer af middelalderlige hustomter ved C. M. Smidt 1929. - Plan ved Einar Andersen og Poul Clausen 1954. - Plan og inventar ved Einar Andersen 1956. - Tegning af fund ved [Peter Linde] 1957. - Planer, snit og inventar ved Rolf Graae og Erling Jessen 1973-80. - Gulvundersøgelse ved Birgit Als Hansen og Morten Aaman Sørensen 1976. - *Odsherreds Museum*. Akvarel signeret H. L. Johansen 1846 forestillende Asnæs og Fårevejle kirker.

Notebøger. NM2. C. M. Smidt VII, 123 og 126-28. - C. M. Smidt CII, 1-9. - C. G. Schultz LXVII, 82.



Fig. 39-40. *Trækors. 39. Nr. 2, over Karen Nielsen, †1899. 40. Nr. 1, over tømrer Hans Madsen, †1890 (s. 2406). I Odsherreds Museum. NE fot. 1990. - *Wooden cross. 39. No. 2, for Karen Nielsen, †1899. 40. No. 1, for Hans Madsen, †1890. In Odsherreds Museum.



Fig. 41. Maleri fra (†)epitafium, 1653, over provst Christen Pedersen Viwild, †1659 (s. 2404). K. Søndergaard-Nielsen fot. 1977. - *Painting from (†)wall monument, 1653, in memory of Christen Pedersen Viwild, rural dean, †1659.*

Litteratur. Lars Andersen: Asnæs Sogn, Kolding 1893. - Georg Thaarup: Tabt - og fundet igen. Hvordan et par ting, som forsvandt fra Asnæs kirke, igen blev fundet og bragt på plads, i Ting og sager fra Odsherred, Odsherreds Folkemuseum, december 1973, s. 12-18.

¹ Roskildebispens jordebog s. 161.

² Repert. nr. 2102.

³ SRD. IV, 321 og Hans Jørgen Helms: Næstved St. Peders Kloster (Skovkloster), Næstved 1940, s. 59.

⁴ Landebogen s. 139.

⁵ KancBrevb.

⁶ RA. DaKanc. A28. 1630-1702. Fortegnelse og div. dok. vedr. kirker og sognekald.

⁷ Kronens Skøder II, 398.

⁸ Kronens Skøder III, 220f.

⁹ RA. DaKanc. I. Dep. Brevsag nr. 5756-7/1841.

¹⁰ Lars Andersen: Folkesagn og Folketro i Ods Herred, 1918, s. 27f.

¹¹ Jørgen Steen Jensen: Mønter fra kirkegulvene i det gamle Holbæk amt, i ÅrbHolbæk 1976, s. 125.

¹² NM6. Fundprot. 3440.

¹³ Inv. nr. D224, D229, D231-234, D238, D290,

D247, D320-39/1957 og D336/1976.

¹⁴ Ved embedet. Synsprot. 1862-19(82).

¹⁵ Ved embedet. Liber Daticus 1931-(57).

¹⁶ LA. Pastoratsarkivet. Asnæs pastorat. Asnæs kirkes rgsk. 1645-72.

¹⁷ Hans Stiesdal: Gård og kirke, i ÅrbOldkHist. 1980, s. 168.

¹⁸ Roskildebispens jordebog, s. 44.

¹⁹ Den indre del af tilmuringen fjernedes 1956-57, men genopmuredes 1976 i forbindelse med ophængning af kirkens korbuekrucifiks (s.d.).

²⁰ Nichen dækkes delvist af skibets sydøstre hvælpille, men er først tilmuret helt i forbindelse med udførelsen af kalkmalerierne o. 1575-1625.

²¹ Uregelmæssigheder i forløbet af henholdsvis nord- og sydsiderne af hjørnepillerne, hvor der ses affasede udkragninger i varierende højde, kan ikke umiddelbart forklares, men de synes ikke frembragt ved senere behugning.

²² 1904 (jfr. fig. 19) manglede tillige kragbånd i vest. Det nuværende bånd er sandsynligvis en (ukorrekt?) rekonstruktion i forbindelse med kapelarkadens delvise genåbning 1956-57.

²³ F.eks. Viskinge (s. 1862) med henvisning til yderligere eksempler.

²⁴ Nævnte år omtales kapellet som kirkens sideskib, hvis indretning synedes efter foreliggende tegning og beskrivelse. Der refereres formentlig til indretningen til ligkapel (jfr. note 14). 1874 betegnes tilbygningen som begravelseskapel af J. B. Løffler.

²⁵ Dette byggemateriale kan muligvis stamme fra den middelalderlige gårdtomt vest for kirken, hvor tilsvarende kvadre ses i kældrenes murværk.

²⁶ Formentlig siden 1901, jfr. note 24.

²⁷ NM. 1. afd., sognebeskrivelsen, nr. 139.

²⁸ Stenstørrelse: 27,5-28x13x8,5-9 cm.

²⁹ LA. Skippinge og Ods hrdr.s provsti 1824-36, 1831-44, 1844-61, 1862-75. Synsforretningsprot.

³⁰ Tidligere lagt i to mindre felter i henholdsvis kor- og tårnbuen. Redaktionen af dette afsnit bygger på udkast ved Birgit Als Hansen.

³¹ En mindre samling flisefragmenter er opmagasinerede i tårnets mellemstokværk.

³² Birgit Als Hansen og Morten Aaman Sørensen: Bistrup Teglværk, i Hikuin 6, Højbjerg 1980, s. 256-58.

³³ LA. Stiftsøvrighedsarkivet. 1730-34. En del kirkesyn m.m.

³⁴ LA. Bispearkivet. Ods hrd. 1728-1820.

³⁵ I Mackeprangs indberetning omtales ialt fem indvielseskors: et på hver side af korvinduet, et på korets og skibets nordvæg (østre hvælvfag) samt et på triumfvæggens søndre del.

³⁶ Jfr. Karise (DK. Præstø s. 478) samt i amtet Tømerup (s. 1419).

³⁷ Sml. Georg Thaarup: Tabt - og fundet igen, i Ting og Sager fra Odsherred.

³⁸ Også alterbordspanelerne i Sengeløse, med malet årstal 1581, har evangelistfremstillinger på kortsiderne; på forsiden ses Korsfæstelsen flankeret af Nadveren og Opstandelsen (DK. Kbh. Amt s. 559 med fig. 3). Se i øvrigt Marie-Louise Jørgensen: Maledede alterbordsforsider fra reformationstårhundredet, i Tro og Bilde i Norden i Reformasjonens århundre, red. Martin Blindheim, Erla Hohler, Louise Lillie, Oslo 1991, s. 169-91.

³⁹ Jfr. brev af 23. marts 1906.

⁴⁰ Jfr. brev fra Lars Andersen.

⁴¹ Jfr. brev 1940 fra Chr. Axel Jensen.

⁴² LA. Holbæk amts provsti. 1808-24. Synsforretn.

⁴³ LA. Godsarkiver. Adellersborg. 1896-1904. Kirke- og skoleresk.

⁴⁴ Indskriften istandsattes og suppleredes 1926.

⁴⁵ 1886 anbefalede synet, at der anskaffedes et nyt maleri til altret (jfr. note 14). På blændrammens nederste stykke er med blyant skrevet; »Malet 1st August 1910 K. Frederiks (en)«.

⁴⁶ LA. Ods herreds provsti. 1615-1808. Bog over Ods hrd.



Fig. 43. Relikviekapsler fra alterbordet (s. 2386). M. Mackeprang fot. 1905. - *Reliquaries from the altar.*

⁴⁷ KglBibl. Addidendæ: 347. II. Henrik Larsen. Topografisk-statistisk-økonomisk beskrivelse over Holbæk amt. S. 166.

⁴⁸ Note 43. Billedhugger og figurfabrikant Brix havde været i lære hos Bissen; han udførte værker efter denne og Thorvaldsen og senere efter samtidige danske og udenlandske mestre ved hjælp af en af ham konstrueret »kopiermaskine«.

⁴⁹ Ifølge Kirkeloven af 19. febr. 1861 skulle der ved hver hovedkirke være en lille kalk og æske af sølv og i kapsel til brug for præsten ved sygeberettelse, jfr. Love og Expeditioner vedkommende Kirke- og Skolevæsen. Samlede og udgivne af H. V. Skibsted, 1869.

⁵⁰ Jfr. Oscar Reutersvård: Paradisets Källa och de gotländska »Paradisfontarna«, s. 80, hvor fonten henføres til type 4a, Lybæktypen, som tænkes udviklet i 1280'erne afløsende de rundbuede typer.

⁵¹ Allerede 1843 anfører synet: dåbsfadene brøstfældige, bør kasseres, og 1861:1 stedet for det lille dåbsfad, der er brøstfældigt, bør et nyt anskaffes (note 29). Angrebet af tinpest på det store fad ansås 1957 for så alvorligt, at fadet ikke kunne repareres.

⁵² Mirjam Gelfer-Jørgensen, Kunstindustrimuseet, takkes for hjælp i forsøget på at identificere frisens ophavsmand.

⁵³ S. 500, 1623, fig. 18 og s. 2433.

⁵⁴ Beckett: DaKunst II, 123, fig. 154 og 155.

⁵⁵ Se Ebbe Nyborg: Korbue, krucifiks og bueretabel. Om de ældste vestjyske triumfkrucifikser, deres udformning og anbringelse, i Hikuin 14, Højbjerg 1988, s. 133-52.

⁵⁶ Et forslag fra Nationalmuseet om at foretage et bytte afvistes.

Fig. 42. Gravsten nr. 2, fra 1300'erne over Nicolaj Byug (s. 2405). LL fot. 1982. - *Tombstone no. 2, 14th century, marking the grave of Nicolaj Byug.*

⁵⁷ S. 2352, jfr. også Jensen: Snedkere s. 35, hvor stollen sammenstilles med Tuse, Rørvig og Asmindrup (DK. s. 610, fig. 30-32, s. 2076, fig. 25-27 og s. 2268, fig. 38-39).

⁵⁸ I Tingelstad (Hadeland, Norge), hviler prædikestolen, der er dateret 1579 og anses for et fynsk arbejde, på et lignende udskåret hoved.

⁵⁹ DK. Kbh. Amt s. 972 og 989. I Bjernede er Moses og Aron afmalede 1684 (DK. Sorø s. 365).

⁶⁰ Larsen: Holbæk 2, s. 107.

⁶¹ Fragmentet afleveredes til Nationalmuseet (inv. nr. D232/1957).

⁶² Under den nuværende maling findes to lag ege-træsådring, den yngste brun, den ældre mere gul og herunder den ældste maling, som synes at være grå.

⁶³ Sml. Jensen: Snedkere, s. 33f.

⁶⁴ Et inventarium fra disse år opregner to kirkebøsser af messing. Det fremgår ikke af synsprotokollens omtale af tre nye messingkirkebøsser, om de ønskedes eller var anskaffet (note 14).

⁶⁵ Petersen & Steenstrup: Harmoniumsfort. 1915.

⁶⁶ Note 14. I et inventarium fra 1920'rne nævnes tre lysekroner.

⁶⁷ 1734 (note 33), 1770 (note 34), 1828 (note 29).

⁶⁸ RA. Kultusmin. 1. Dep. 1848-1916. Journalsager.

⁶⁹ Jfr. note 15 samt Georg Thaarup: Tabt - og fundet igen, i Ting og sager fra Odsherred, s. 12f. Det er værd at bemærke, at allerede ved midten af 1700'rne er det udtrykkeligt noteret, at der ingen epitafier var i kirken (jfr. note 71).

⁷⁰ Kilder fra 1700'rnas midte omtaler ingen Jørgen, men til gengæld en Oluf (jfr. note 71).

⁷¹ Note 46 og LA. Bispearkivet. 1758-59. Hist. efterretn. til HofmFund.

⁷² Lars Andersens korrespondance vedr. Asnæs 1905, 1915, 1923 og samme vedr. Fårevejle 1928.

⁷³ Vore kirkegårde, 5. årg., 1928-29, afbildning s. 118, s. 123.

⁷⁴ Jfr. foregående note, afbildning s. 112. Sml. Rørvig s. 2081 og Højby s. 2183 med note 167.

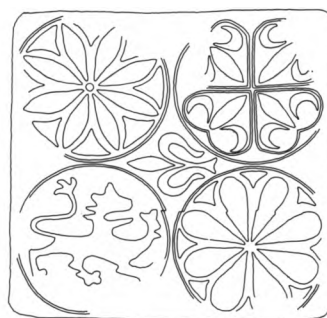
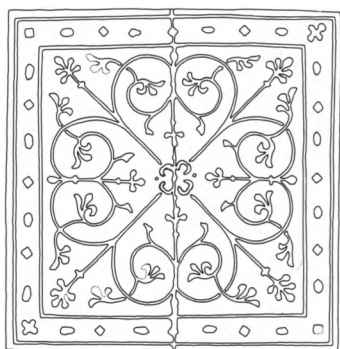


Fig. 44. (*)Gulvliser o. 1300 (s. 2380). 1:5. Tegnet af Birgit Als Hansen 1975. NM2. - (*)Floor tiles c. 1300.